



วิชาการเปรียบเทียบวิธีวิจัยทางด้านรัฐประศาสนศาสตร์



บทที่ 6



Presentation by :

ศ.ดร.นัทนิตา โชติพิทยานนท์

หลักสูตรรัฐประศาสนศาสตรมหาบัณฑิต





ที่มาและความสำคัญของปัญหา

- คือ ส่วนเปิดของบทที่ 1 ของงานวิจัย ที่อธิบายว่า
- ทำไมเรื่องนี้จึง “น่าสนใจ” หรือ “ควรศึกษา”
- ปัญหานี้ “เกิดขึ้นได้อย่างไร”
- มี “ผลกระทบ” หรือ “ความสำคัญ” อย่างไรต่อภาครัฐ องค์กร สังคม หรือ ประชาชน
- เป็นการอธิบายพื้นฐานหรือที่มาของการวิจัย เพื่อแสดงให้เห็นถึง เหตุผล ความจำเป็น และความสำคัญของการศึกษาประเด็นนั้น โดยเชื่อมโยงกับหลักการ แนวคิด หรือทฤษฎีที่เกี่ยวข้อง เพื่อให้เข้าใจสภาพปัญหาอย่างเป็นระบบ
- ควรเขียนเป็น ย่อหน้าแบบต่อเนื่อง ไม่ยืดยาวเกินไป โดยเริ่มจาก ภาพรวม เช่น นโยบาย หลักการ หรือแนวคิดทั่วไป แล้วค่อยนำเข้าสู่ปัญหาเฉพาะและแนวทางการแก้ไขที่เกี่ยวข้องกับหัวข้อวิจัย โดยตรง เพื่อให้ผู้อ่านเห็นชัดเจนว่า “ทำไมเรื่องนี้จึงควรศึกษา”



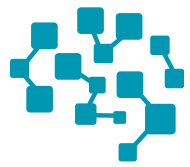


ที่มาและความสำคัญของปัญหา

เนื้อหาที่ควรเขียนให้ชัดเจน

- **สภาพปัญหาปัจจุบัน** (Current Situation) อธิบายสถานการณ์ที่เกี่ยวข้องกับเรื่องที่ศึกษา เช่น ปัญหาการบริหาร การบริการประชาชน หรือประสิทธิภาพของหน่วยงานรัฐ
 - เช่น ปัจจุบันหน่วยงานภาครัฐประสบปัญหาความล่าช้าในการให้บริการประชาชน...
- **สาเหตุของปัญหา** (Causes/Issues) ระบุปัจจัยหรือสาเหตุที่ทำให้เกิดปัญหา เช่น ขาดระบบติดตามงาน บุคลากรขาดแรงจูงใจ หรือการประสานงานที่ไม่มีประสิทธิภาพ
- **ผลกระทบ** (Impacts/Consequences) อธิบายว่าปัญหานี้ส่งผลต่อประชาชนหน่วยงาน หรือสังคมอย่างไร
 - เช่น ส่งผลให้ประชาชนไม่ได้รับบริการที่รวดเร็วและโปร่งใส ซึ่งกระทบต่อความเชื่อมั่นต่อภาครัฐ...
- **เหตุผลที่ควรศึกษา** (Rationale) แสดงให้เห็นว่า การศึกษานี้จะ “เติมเต็มช่องว่างความรู้ (Research Gap)” หรือ “ช่วยแก้ปัญหาเชิงนโยบาย” อย่างไร





ที่มาและความสำคัญของปัญหา

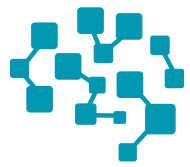
หลักการเขียนที่ดี

- เขียนแบบ **เรียงลำดับเหตุผลจากกว้างไปแคบ** (จากภาพรวมสังคม → หน่วยงาน → ประเด็นปัญหาเฉพาะ)
- **ใช้ข้อมูลจริง** เช่น สถิติ รายงาน หรือกรณีศึกษา เพื่อเพิ่มความน่าเชื่อถือ
- เขียนเชื่อมโยงอย่างต่อเนื่อง ไม่เป็นเพียงการบรรยาย แต่ต้องแสดง “ความจำเป็นในการวิจัย” อย่างชัดเจน

ตัวอย่าง

“ในปัจจุบัน หน่วยงานภาครัฐประสบปัญหาการให้บริการที่ล่าช้าและไม่ตอบสนองความต้องการของประชาชน เนื่องจากขาดการประสานงานที่มีประสิทธิภาพ แม้จะมีการนำเทคโนโลยีดิจิทัลเข้ามาใช้ แต่ยังคงขาดความต่อเนื่องในการพัฒนา ส่งผลให้ประชาชนขาดความเชื่อมั่นในระบบราชการ ดังนั้น การศึกษาครั้งนี้จึงมีความสำคัญ เพื่อเสนอแนวทางการบริหารจัดการภาครัฐยุคใหม่ที่ตอบโจทย์ประชาชนและยกระดับคุณภาพบริการภาครัฐให้มีประสิทธิภาพยิ่งขึ้น”





การกำหนดปัญหาการวิจัย

- เป็นจุดเริ่มต้นสำคัญของกระบวนการวิจัย
- ผู้วิจัยต้องชัดเจนว่า “อยากรู้อะไร” โดยอาศัยการคิด วิเคราะห์ และประมวลความรู้จากแหล่งต่าง ๆ
- ปัญหาที่ดีควร ชัดเจน กระชับ ลุ่มลึก ตรงประเด็น เชื่อมโยงเหตุผลไปสู่ปัญหาวิจัย และสอดคล้องกับทรัพยากรที่มี
- ปัญหาการวิจัยเป็นตัวกำหนด ระเบียบวิธีวิจัยที่ใช้ หากมุ่งทดสอบสมมติฐาน จะใช้วิธีวิจัยเชิงปริมาณ
- ใช้เพื่ออธิบาย ที่มา เหตุผล และความจำเป็นของการทำวิจัย
- แสดงให้เห็นสภาพปัญหาและคุณค่าของการศึกษา
- **เกณฑ์ของปัญหาวิจัยที่ดี:**
 - มีความเป็นจริงและสำคัญ
 - ใช้ข้อมูลและแหล่งอ้างอิง เพื่อเพิ่มความน่าเชื่อถือ
 - เขียนให้เข้าใจง่าย เป็นลำดับต่อเนื่อง และเห็นความสำคัญของการวิจัยอย่างชัดเจน
 - มีคุณค่าและความจำเป็น
 - มีทฤษฎีและงานวิจัยรองรับ เชื่อมโยงกับหลักการ แนวคิด และทฤษฎี ที่เกี่ยวข้อง
 - ช่วยต่อยอดองค์ความรู้ใหม่ในอนาคต





แนวทางในการเขียนความสำคัญของปัญหา

- เขียนเพื่ออธิบายเหตุผลและความจำเป็น ที่ต้องทำวิจัย เรื่องนั้น
- เริ่มจาก สภาพปัญหาที่เกิดขึ้นจริง หรือสิ่งที่ควรได้รับการพัฒนา
- วิเคราะห์ปัญหาอย่างมีเหตุผล โดยใช้ ข้อมูลหรือสถิติ สนับสนุน
- สรุปแนวทางหรือแนวคิดในการ แก้ไขและพัฒนา เพื่อให้ เห็นคุณค่าของการทำวิจัย
- เขียนอย่าง กระชับ ชัดเจน และต่อเนื่อง เพื่อให้ผู้อ่านเข้าใจ ได้ทันทีว่าทำไมเรื่องนี้จึงสำคัญต่อการศึกษา



แนวคิด “พีระมิดหัวกลับ” สำหรับการเขียนความเป็นมาและความสำคัญของปัญหา



ประโยชน์ของการเขียนแบบพีระมิดหัวกลับ

- ทำให้เนื้อหา มีลำดับตรรกะ อ่านเข้าใจง่าย
- สื่อให้เห็นชัดว่าการวิจัย “มีที่มาและเหตุผลรองรับ”
- ช่วยเชื่อมโยงข้อมูลจากภาพรวมสู่จุดมุ่งหมายเฉพาะของการศึกษา
- ทำให้บท “ความเป็นมาและความสำคัญของปัญหา” มีความน่าเชื่อถือและเป็นทางวิชาการ

สรุป การเขียนแบบ พีระมิดหัวกลับ คือ การเริ่มจากภาพรวมกว้าง → ค่อยเจาะลึกสู่ประเด็นเฉพาะ → จบด้วยปัญหาวิจัยที่ชัดเจน เพื่อให้ผู้อ่านเข้าใจ “ที่มา เหตุผล และความจำเป็น” ของการทำวิจัยอย่างเป็นลำดับและมีเหตุผล



โครงสร้างการเขียน “ที่มาและความสำคัญของปัญหา”

- **ที่มา** (Background) อธิบายภาพรวมของสถานการณ์หรือบริบทที่เกี่ยวข้องกับเรื่องที่จะศึกษา เช่น นโยบาย สังคม เศรษฐกิจ หรือองค์กร
 - ตัวอย่าง: ปัจจุบันภาครัฐให้ความสำคัญกับการพัฒนาประสิทธิภาพการให้บริการประชาชน เพื่อยกระดับคุณภาพชีวิตและสร้างความเชื่อมั่นในระบบราชการ อย่างไรก็ตาม หลายหน่วยงานยังประสบปัญหาความล่าช้าและขั้นตอนซ้ำซ้อนในการให้บริการ
- **ความสำคัญ** (Significance) ชี้ให้เห็นว่าเรื่องนี้มีความสำคัญหรือจำเป็นต่อใครและทำไมต้องศึกษา
 - ตัวอย่าง: ปัญหาดังกล่าวส่งผลกระทบต่อความพึงพอใจของประชาชน และทำให้ประสิทธิภาพการทำงานของรัฐลดลง การศึกษาประเด็นนี้จึงมีความสำคัญในการหาแนวทางปรับปรุงระบบการบริหารให้มีประสิทธิภาพมากขึ้น
- **ปัญหา** (Problem Statement) ระบุปัญหาหลักที่ต้องการศึกษาอย่างชัดเจนและอยู่ในขอบเขตของการวิจัย
 - ตัวอย่าง: ปัญหาที่พบคือ ขาดระบบบริหารจัดการงานบริการที่มีประสิทธิภาพ ส่งผลให้ประชาชนต้องใช้เวลาในการติดต่อราชการ

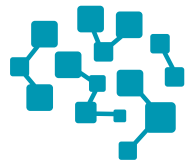




โครงสร้างการเขียน “ที่มาและความสำคัญของปัญหา”

- **สาเหตุ** (Causes of the Problem) อธิบายสาเหตุที่ทำให้เกิดปัญหานั้น โดยอาจอ้างอิงข้อมูลหรือผลการศึกษาที่เกี่ยวข้อง
 - ตัวอย่าง: สาเหตุหนึ่งเกิดจากการขาดระบบเทคโนโลยีสารสนเทศที่เชื่อมโยงข้อมูลระหว่างหน่วยงาน อีกทั้งบุคลากรยังขาดทักษะในการใช้เทคโนโลยีดิจิทัลในการปฏิบัติงาน
- **แนวทางการแก้ปัญหา** (Possible Solutions) เสนอแนวคิดหรือแนวทางการแก้ไขเบื้องต้นจากทฤษฎี หรืองานวิจัยที่เกี่ยวข้อง
 - ตัวอย่าง: หลายหน่วยงานได้พัฒนา “ระบบบริการอิเล็กทรอนิกส์ (e-Service)” เพื่อเพิ่มความรวดเร็วในการให้บริการประชาชน และลดความซ้ำซ้อนของกระบวนการ
- **แนวทางที่เลือก** (Selected Approach) อธิบายว่า ผู้วิจัยเลือกใช้แนวทางใดในการศึกษา พร้อมเหตุผลว่าทำไมจึงเลือกแนวทางนี้
 - ตัวอย่าง: ผู้วิจัยเลือกศึกษาการนำระบบ e-Service มาใช้ในการปรับปรุงประสิทธิภาพการบริหารงานของหน่วยงาน เนื่องจากเป็นแนวทางที่สอดคล้องกับนโยบายรัฐบาลดิจิทัลและสามารถนำไปประยุกต์ใช้จริงได้

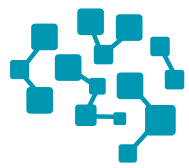




โครงสร้างการเขียน “ที่มาและความสำคัญของปัญหา”

- **แนะนำแนวทางที่เลือก** (Justification of the Approach) ให้เหตุผลสนับสนุนเพิ่มเติมถึงความเหมาะสมของแนวทางที่เลือกใช้
 - ตัวอย่าง: แนวทางนี้ช่วยลดขั้นตอนการทำงาน เพิ่มความโปร่งใส และอำนวยความสะดวกแก่ประชาชนได้โดยตรง จึงเหมาะสมกับบริบทของหน่วยงานภาครัฐที่กำลังปรับตัวสู่การบริหารแบบดิจิทัล
- **ข้อมูลพื้นฐานของเป้าหมาย** (Target Information) ให้ข้อมูลเกี่ยวกับหน่วยงาน กลุ่มเป้าหมาย หรือพื้นที่ที่จะศึกษา เพื่อให้เห็นบริบทชัดเจน
 - ตัวอย่าง: หน่วยงานที่ศึกษา คือ สำนักงานเขตบางเขน กรุงเทพมหานคร ซึ่งเป็นหน่วยงานบริการประชาชนโดยตรง มีบุคลากร 250 คน และให้บริการประชาชนกว่า 200,000 คนต่อปี
- **สรุปสิ่งที่ผู้วิจัยจะทำ** (Research Focus / Objective Overview) สรุปใจความสำคัญของสิ่งที่ผู้วิจัยจะศึกษาให้กระชับและชัดเจน
 - ตัวอย่าง: ดังนั้น ผู้วิจัยจึงมีความประสงค์จะศึกษาการบริหารงานของสำนักงานเขตบางเขนในการพัฒนาและใช้ระบบ e-Service เพื่อเพิ่มประสิทธิภาพการให้บริการประชาชน และยกระดับคุณภาพการบริหารภาครัฐให้มีความทันสมัยและโปร่งใสมากยิ่งขึ้น





ตัวอย่างการเขียนความสำคัญของปัญหา

ตัวอย่าง ด้านการบริหารภาครัฐ

ปัจจุบันหน่วยงานภาครัฐหลายแห่งประสบปัญหาประสิทธิภาพในการให้บริการประชาชนต่ำ เนื่องจากขาดระบบบริหารจัดการที่มีประสิทธิภาพ และบุคลากรขาดแรงจูงใจในการทำงาน ส่งผลให้ประชาชนไม่ได้รับบริการที่รวดเร็วและโปร่งใส ดังนั้น การศึกษาการบริหารงานภาครัฐที่เน้นการมีส่วนร่วมของประชาชนจึงมีความสำคัญ เพื่อหาแนวทางปรับปรุงประสิทธิภาพและเพิ่มความพึงพอใจของผู้รับบริการ

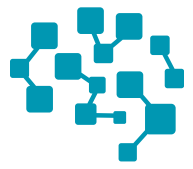
ตัวอย่าง ด้านการบริหารการศึกษา

ผลสัมฤทธิ์ทางการเรียนของนักเรียนในโรงเรียนชนบทอยู่ในระดับต่ำ แม้ครูจะมีความพยายามจัดกิจกรรมการเรียนรู้ที่หลากหลาย แต่ยังคงขาดการใช้เทคโนโลยีที่เหมาะสมกับบริบท การศึกษานี้จึงมีความสำคัญในการพัฒนาแนวทางการใช้เทคโนโลยีดิจิทัลในการจัดการเรียนการสอน เพื่อยกระดับผลสัมฤทธิ์ทางการเรียนของนักเรียนให้ดีขึ้น

ตัวอย่าง ด้านการพัฒนาท้องถิ่น

องค์กรปกครองส่วนท้องถิ่นมีบทบาทสำคัญในการพัฒนาคุณภาพชีวิตประชาชน แต่ยังคงขาดระบบการมีส่วนร่วมของชุมชนที่เข้มแข็ง ทำให้โครงการพัฒนาหลายโครงการไม่ตอบสนองความต้องการของประชาชน การวิจัยนี้จึงมุ่งศึกษากระบวนการเสริมสร้างการมีส่วนร่วมของประชาชน เพื่อเพิ่มประสิทธิภาพการบริหารงานท้องถิ่นอย่างยั่งยืน





ตัวอย่าง ที่มาและความสำคัญของปัญหา

วิจัยเรื่อง การมีส่วนร่วมในการดำเนินตามหลักการท่องเที่ยวอย่างยั่งยืนของหมู่บ้านท่องเที่ยวเชิงอนุรักษ์
กรณีศึกษา หมู่บ้านไทรน้อย จังหวัดพระนครศรีอยุธยา

ที่มาและความสำคัญของปัญหา

การท่องเที่ยวถือเป็นกลไกสำคัญในการขับเคลื่อนเศรษฐกิจของประเทศ โดยเฉพาะในยุคปัจจุบันที่ภาคการท่องเที่ยวมีบทบาทในการสร้างรายได้ การกระจายผลประโยชน์สู่ท้องถิ่น และการสร้างงานให้แก่ชุมชน (องค์การการท่องเที่ยวโลกแห่งสหประชาชาติ, 2023) รัฐบาลไทยได้กำหนดแนวทางการพัฒนาการท่องเที่ยวให้สอดคล้องกับ หลักการท่องเที่ยวอย่างยั่งยืน (Sustainable Tourism Development) ที่เน้นการอนุรักษ์ทรัพยากรธรรมชาติ วัฒนธรรมท้องถิ่น และการมีส่วนร่วมของประชาชนในทุกภาคส่วน (กระทรวงการท่องเที่ยวและกีฬา, 2566)

ในช่วงทศวรรษที่ผ่านมา แนวคิด “การท่องเที่ยวโดยชุมชน” และ “หมู่บ้านท่องเที่ยวเชิงอนุรักษ์” ได้รับความสนใจเพิ่มขึ้นอย่างต่อเนื่อง เพราะช่วยส่งเสริมให้คนในชุมชนเป็นเจ้าของการท่องเที่ยว มีส่วนร่วมในการบริหารจัดการ และได้รับประโยชน์โดยตรงจากกิจกรรมท่องเที่ยว ทั้งยังเป็นแนวทางสำคัญในการสร้างสมดุลระหว่างเศรษฐกิจ สังคม และสิ่งแวดล้อมของพื้นที่ (นฤมล ชำนาญเวช, 2565)

อย่างไรก็ตาม การขับเคลื่อนการท่องเที่ยวเชิงอนุรักษ์ในหลายพื้นที่ยังคงเผชิญปัญหา เช่น การขาดการมีส่วนร่วมของคนในชุมชนอย่างทั่วถึง ขาดความรู้ความเข้าใจเกี่ยวกับหลักการท่องเที่ยวอย่างยั่งยืน การบริหารจัดการที่ไม่เป็นระบบ และการพึ่งพาภาครัฐหรือหน่วยงานภายนอกมากเกินไป ส่งผลให้การพัฒนาไม่ต่อเนื่องและขาดความยั่งยืนในระยะยาว



ตัวอย่าง ที่มาและความสำคัญของปัญหา

วิจัยเรื่อง การมีส่วนร่วมในการดำเนินตามหลักการท้องถิ่นตัวอย่างยั่งยืนของหมู่บ้านท้องถิ่นเชิงอนุรักษ์
กรณีศึกษา หมู่บ้านไทรน้อย จังหวัดพระนครศรีอยุธยา

ที่มาและความสำคัญของปัญหา (ต่อ)

หมู่บ้านไทรน้อย จังหวัดพระนครศรีอยุธยา เป็นหนึ่งในหมู่บ้านท้องถิ่นเชิงอนุรักษ์ที่มีศักยภาพสูง ด้วยทรัพยากรทางวัฒนธรรม ภูมิปัญญาท้องถิ่น และวิถีชีวิตดั้งเดิมที่น่าสนใจ แต่ยังคงพบว่าการดำเนินงานด้านการท้องถิ่นอย่างยั่งยืนยังไม่เต็มศักยภาพ โดยเฉพาะในมิติของ “การมีส่วนร่วมของประชาชน” ที่เป็นหัวใจสำคัญของการพัฒนาการท้องถิ่นในระยะยาว เช่น การมีส่วนร่วมในการวางแผน การตัดสินใจ การดำเนินงาน และการประเมินผลโครงการ

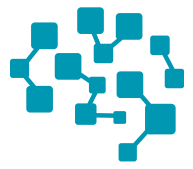
สาเหตุสำคัญอาจเกิดจากการขาดช่องทางการสื่อสารในชุมชน การมีผู้นำกลุ่มจำกัดอยู่เพียงบางส่วน รวมถึงการขาดการสนับสนุนด้านความรู้และทักษะจากหน่วยงานที่เกี่ยวข้อง ปัญหาเหล่านี้ส่งผลให้ศักยภาพของหมู่บ้านไทรน้อยในการขับเคลื่อนการท้องถิ่นอย่างยั่งยืนยังไม่บรรลุผลตามที่ตั้งเป้าไว้

ดังนั้น การศึกษาการมีส่วนร่วมของประชาชนในการดำเนินตามหลักการท้องถิ่นอย่างยั่งยืนของหมู่บ้านไทรน้อย จึงมีความสำคัญอย่างยิ่ง เพื่อทำความเข้าใจรูปแบบ กลไก และระดับการมีส่วนร่วมของคนในชุมชน รวมถึงปัจจัยที่เอื้อต่อหรือเป็นอุปสรรคต่อการมีส่วนร่วม ข้อมูลที่ได้จากการวิจัยจะเป็นประโยชน์ต่อการพัฒนาแนวทางส่งเสริมการมีส่วนร่วมของประชาชนในหมู่บ้านท้องถิ่นเชิงอนุรักษ์ให้มีความยั่งยืน สอดคล้องกับแนวทางการพัฒนาการท้องถิ่นของประเทศในระยะยาว

สรุปโครงสร้างที่มาและความสำคัญของปัญหา ตามแนวทางพีระมิดหัวกลับ

วิจัยเรื่อง การมีส่วนร่วมในการดำเนินตามหลักการท่องเที่ยวอย่างยั่งยืนของหมู่บ้านท่องเที่ยวเชิงอนุรักษ์
กรณีศึกษา หมู่บ้านไทรน้อย จังหวัดพระนครศรีอยุธยา

เนื้อหา	สาระสำคัญ
ภาพรวมระดับประเทศ	บทบาทของการท่องเที่ยวต่อเศรษฐกิจและนโยบายความยั่งยืน
ขยายสู่แนวคิดเฉพาะ	การท่องเที่ยวโดยชุมชนและหมู่บ้านเชิงอนุรักษ์
ระบุปัญหาทั่วไป	ขาดการมีส่วนร่วมและความเข้าใจในหลักการยั่งยืน
ระบุกรณีศึกษา	หมู่บ้านไทรน้อยมีศักยภาพแต่การมีส่วนร่วมยังจำกัด
วิเคราะห์สาเหตุ	ขาดช่องทางการสื่อสาร การสนับสนุน และองค์ความรู้
สรุปแนวทางวิจัย	ศึกษาการมีส่วนร่วมเพื่อเสนอแนวทางพัฒนาอย่างยั่งยืน



ตัวอย่าง ที่มาและความสำคัญของปัญหา

วิจัยเรื่อง ปัจจัยที่ส่งผลต่อประสิทธิภาพการบริหารงานท้องถิ่น

ที่มาและความสำคัญของปัญหา

การบริหารงานภาครัฐในปัจจุบันมีแนวโน้มเปลี่ยนแปลงอย่างรวดเร็วตามบริบทของสังคม เศรษฐกิจ และเทคโนโลยี โดยเฉพาะภายใต้แนวคิด “ธรรมาภิบาล” (Good Governance) ที่มุ่งเน้นให้การบริหารภาครัฐมีประสิทธิภาพ โปร่งใส และสามารถตอบสนองต่อความต้องการของประชาชนได้อย่างแท้จริง ทั้งนี้ องค์กรปกครองส่วนท้องถิ่น (อปท.) ถือเป็นหน่วยงานภาครัฐที่อยู่ใกล้ชิดกับประชาชนมากที่สุด และมีบทบาทสำคัญในการพัฒนาเศรษฐกิจ สังคม และคุณภาพชีวิตของคนในชุมชนอย่างยั่งยืน (กรมส่งเสริมการปกครองท้องถิ่น, 2566)

อย่างไรก็ตาม การบริหารงานท้องถิ่นของไทยในหลายพื้นที่ยังประสบปัญหาเรื่อง ประสิทธิภาพการบริหารงาน เช่น การจัดสรรงบประมาณที่ไม่สอดคล้องกับความต้องการของประชาชน การขาดบุคลากรที่มีสมรรถนะ การบริหารงานที่ยังขาดความต่อเนื่อง และข้อจำกัดด้านเทคโนโลยีในการให้บริการสาธารณะ ปัญหาเหล่านี้ส่งผลให้การบริหารจัดการท้องถิ่นยังไม่สามารถตอบสนองต่อการเปลี่ยนแปลงของสังคมยุคใหม่ได้อย่างมีประสิทธิภาพ

หลายงานวิจัยพบว่า ปัจจัยสำคัญที่มีผลต่อประสิทธิภาพการบริหารงานขององค์กรปกครองส่วนท้องถิ่น ได้แก่ ภาวะผู้นำของผู้บริหารท้องถิ่น การมีส่วนร่วมของประชาชน ระบบบริหารจัดการภายในองค์กร วัฒนธรรมองค์การ และแรงจูงใจในการทำงานของบุคลากร (จิระ หงส์ลดาธมภ์, 2564; Armstrong, 2021) การเข้าใจปัจจัยเหล่านี้อย่างเป็นระบบจะช่วยให้หน่วยงานท้องถิ่นสามารถปรับปรุงแนวทางการบริหารให้สอดคล้องกับบริบทพื้นที่และเพิ่มประสิทธิภาพการดำเนินงานได้อย่างแท้จริง



ตัวอย่าง ที่มาและความสำคัญของปัญหา

วิจัยเรื่อง ปัจจัยที่ส่งผลต่อประสิทธิภาพการบริหารงานท้องถิ่น

ที่มาและความสำคัญของปัญหา (ต่อ)

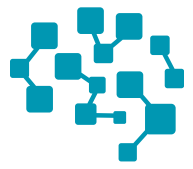
ในปัจจุบัน หน่วยงานท้องถิ่นหลายแห่ง โดยเฉพาะในระดับเทศบาลและองค์การบริหารส่วนตำบล ยังขาดการประเมินปัจจัยภายในและภายนอกที่ส่งผลต่อประสิทธิภาพการบริหารงานอย่างชัดเจน ทำให้การกำหนดนโยบายและการจัดการเชิงกลยุทธ์ขาดทิศทางที่สอดคล้องกับเป้าหมายการพัฒนาท้องถิ่นและความต้องการของประชาชน

ดังนั้น ผู้วิจัยจึงมีความสนใจศึกษาปัจจัยที่ส่งผลต่อประสิทธิภาพการบริหารงานขององค์กรปกครองส่วนท้องถิ่น เพื่อวิเคราะห์ความสัมพันธ์ระหว่างปัจจัยด้านบุคลากร การบริหารจัดการ ภาวะผู้นำ และการมีส่วนร่วมของประชาชนกับประสิทธิภาพการบริหารงาน ข้อมูลที่ได้จากการวิจัยจะเป็นประโยชน์ต่อการกำหนดแนวทางพัฒนาการบริหารงานท้องถิ่นให้มีประสิทธิภาพ โปร่งใส และตอบสนองต่อประชาชนมากยิ่งขึ้น อันจะนำไปสู่การพัฒนาท้องถิ่นอย่างยั่งยืนในระยะยาว

สรุปโครงสร้างที่มาและความสำคัญของปัญหา ตามแนวทางพีระมิดหัวกลับ

วิจัยเรื่อง ปัจจัยที่ส่งผลต่อประสิทธิภาพการบริหารงานท้องถิ่น

เนื้อหา	สาระสำคัญ
ภาพรวมระดับประเทศ	การบริหารภาครัฐภายใต้แนวคิดธรรมาภิบาล
ขยายสู่ระดับท้องถิ่น	บทบาทขององค์กรปกครองส่วนท้องถิ่นในการพัฒนาชุมชน
ระบุปัญหาทั่วไป	ประสิทธิภาพการบริหารงานท้องถิ่นยังไม่เต็มศักยภาพ
วิเคราะห์สาเหตุ	ปัญหาด้านบุคลากร การจัดการ และการมีส่วนร่วม
ข้อมูลเชิงวิชาการ	งานวิจัยที่ระบุปัจจัยสำคัญที่มีผลต่อประสิทธิภาพ
ช่องว่างความรู้	ยังขาดการศึกษาแบบองค์รวมเชิงประจักษ์ในบริบทท้องถิ่น
สรุปแนวทางวิจัย	มุ่งศึกษาปัจจัยที่มีผลต่อประสิทธิภาพการบริหารงานท้องถิ่น เพื่อพัฒนารูปแบบการบริหารที่มีประสิทธิผล



ทำไมต้องหาปัญหาวิจัย



- เพื่อให้เกิดความรู้ใหม่ อธิบายให้เกิดความกระจ่างขึ้น
- เพื่อการแก้ไขปัญหา / พัฒนาสิ่งที่มีอยู่
- ได้ทราบตัวแปร / ปรัชญาการณเปลี่ยนแปลงไปตาม เวลา สังคม สถานที่ สภาวะแวดล้อม
- สิ่งที่ทำวิจัยไว้ยังไม่เสร็จสิ้น รอการต่อยอดองค์ความรู้



แหล่งที่มาของปัญหาการวิจัย

- **จากประสบการณ์ตรง (Personal Experience)** เกิดจากการสังเกตหรือประสบพบเห็นปัญหาที่เกิดขึ้นจริงในชีวิตประจำวัน การทำงาน หรือในชุมชน
 - ตัวอย่าง: นักวิจัยพบว่าบริการของหน่วยงานท้องถิ่นล่าช้า จึงตั้งคำถามว่าปัจจัยใดส่งผลกระทบต่อประสิทธิภาพการให้บริการภาครัฐ
- **จากทฤษฎี แนวคิด หรือหลักการทางวิชาการ (Theoretical Frameworks)** เกิดจากการศึกษาทฤษฎีที่มีอยู่ แล้วพบว่ายังมีประเด็นที่ควรตรวจสอบเพิ่มเติม หรือยังไม่มี การทดสอบในบริบทใหม่
 - ตัวอย่าง: จากทฤษฎีการมีส่วนร่วมของ Arnstein พบว่าการนำมาประยุกต์ใช้กับบริบทชุมชนชนบทไทยยังมีข้อจำกัด จึงเป็นที่มาของปัญหาวิจัย
- **จากการทบทวนวรรณกรรมและงานวิจัยที่เกี่ยวข้อง (Review of Literature and Research Gaps)** เมื่ออ่านผลงานวิจัยที่ผ่านมาแล้วพบว่า ยังไม่มีใครศึกษาประเด็นบางอย่าง หรือผลการวิจัยยังไม่ชัดเจน เป็นช่องว่างขององค์ความรู้ (Research Gap)
 - ตัวอย่าง: งานวิจัยก่อนหน้าเน้นศึกษาประสิทธิภาพของเทศบาลเมือง แต่ยังไม่มีการศึกษาในองค์การบริหารส่วนตำบล





แหล่งที่มาของปัญหาการวิจัย (ต่อ)

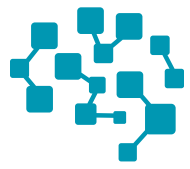
- **จากนโยบาย แผนพัฒนา หรือยุทธศาสตร์ระดับประเทศ** (Policies and National Strategies) มาจากประเด็นสำคัญที่รัฐหรือหน่วยงานกำหนดไว้ในแผนยุทธศาสตร์ เช่น แผนพัฒนาเศรษฐกิจและสังคมแห่งชาติ แผนพัฒนาองค์กร หรือเป้าหมาย SDGs
 - ตัวอย่าง: สอดคล้องกับยุทธศาสตร์ชาติ 20 ปี ด้านการบริหารจัดการภาครัฐที่มีประสิทธิภาพ → นำมาสู่การศึกษาปัจจัยที่ส่งผลต่อประสิทธิภาพขององค์กรปกครองส่วนท้องถิ่น
- **จากปัญหาทางสังคมหรือสถานการณ์ปัจจุบัน** (Social or Situational Issues) มาจากปัญหาหรือสถานการณ์ในสังคมที่กำลังเกิดขึ้น และส่งผลกระทบต่อประชาชนหรือองค์กร
 - ตัวอย่าง: ปัญหาการทุจริตในภาครัฐ หรือการขาดความโปร่งใสในการใช้งบประมาณขององค์กรท้องถิ่น
- **จากข้อเสนอแนะในงานวิจัยก่อนหน้า** (Recommendations from Prior Studies) นักวิจัยคนก่อนอาจเสนอให้มีการศึกษาประเด็นเพิ่มเติม เพื่อขยายผลการวิจัยให้ครบถ้วน
 - ตัวอย่าง: งานวิจัยก่อนหน้าเสนอให้ศึกษาปัจจัยภายในองค์กรที่มีผลต่อการพัฒนาประสิทธิภาพของบุคลากรภาครัฐ
- **จากข้อสังเกตของผู้เชี่ยวชาญหรือผู้ทรงคุณวุฒิ** (Expert Opinions) ได้จากคำแนะนำของผู้เชี่ยวชาญในสาขานั้น ๆ ซึ่งมองเห็นประเด็นที่ควรศึกษาเพิ่มเติม
 - ตัวอย่าง: ผู้เชี่ยวชาญด้านการบริหารท้องถิ่นเสนอให้ศึกษาระบบธรรมาภิบาลในองค์กรปกครองส่วนท้องถิ่นขนาดเล็ก





การกำหนด วัตถุประสงค์ การวิจัย





วัตถุประสงค์ของการวิจัย

- คือ การระบุสิ่งที่ผู้วิจัยต้องการค้นหาหรือทำให้สำเร็จ เพื่อให้ได้คำตอบต่อปัญหาการวิจัย ถือเป็น เข้มทิศของการดำเนินงานวิจัย ที่ชี้ให้เห็นว่า ผู้วิจัยจะศึกษาเรื่องใด ตัวแปรใด และต้องการผลลัพธ์ในด้านใดอย่างเป็นรูปธรรม
- คือ สิ่งที่ผู้วิจัยต้องการให้บรรลุผล จากการดำเนินการวิจัย เพื่อใช้เป็นแนวทางในการเก็บข้อมูล วิเคราะห์ และสรุปผลอย่างมีทิศทาง
- คือ สิ่งที่บ่งบอกว่า การวิจัยต้องการศึกษาเรื่องอะไร และเป็นขั้นตอนต่อจากการกำหนดปัญหาวิจัย
- กำหนดที่เป็นทิศทางและขอบเขตของการศึกษา ช่วยให้ค้นหาคำตอบได้ตรงประเด็นและสร้างสมมติฐานได้ชัดเจน
- แสดงเจตจำนงของนักวิจัย ว่าต้องการศึกษาความสัมพันธ์หรือผลของตัวแปรใด
- การเขียนที่ดีควร ชัดเจน เป็นรูปธรรม และวัดผลได้

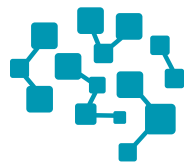




หลักเกณฑ์ในการกำหนด วัตถุประสงค์ของการวิจัย

- วัตถุประสงค์การวิจัยต้องชัดเจน ไม่คลุมเครือ จำเพาะเจาะจง ไม่กว้างเกินไป สามารถวัดผลได้ และสามารถเก็บข้อมูลมาตรวจสอบสมมติฐานเพื่อหาข้อสรุปได้
- วัตถุประสงค์การวิจัยเป็นเครื่องมือในการกำหนดสมมติฐานการวิจัย (Research Hypothesis)
- วัตถุประสงค์การวิจัยจะบ่งชี้ถึงความมุ่งมั่นของกรอบแนวคิดการวิจัย

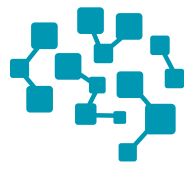




แนวทางในการกำหนด วัตถุประสงค์ของการวิจัย

- วัตถุประสงค์การวิจัยต้องสอดคล้องกับปัญหาหรือคำถามการวิจัย
- การเขียนวัตถุประสงค์การวิจัยจะต้องกำหนดลักษณะของสิ่งที่จะกระทำเพื่อให้ได้มาซึ่งคำตอบ
- การเขียนวัตถุประสงค์การวิจัยจะต้องสอดคล้องกับรูปแบบของการวิจัย
- การเขียนวัตถุประสงค์การวิจัยจะต้องระบุให้ชัดเจนครอบคลุมปัญหาการวิจัย

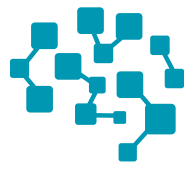




วิธีการกำหนดวัตถุประสงค์ ของการวิจัย



- เริ่มจาก ปัญหาการวิจัย ที่ต้องการหาคำตอบ
- วิเคราะห์ ตัวแปรหลักและตัวแปรย่อย ที่เกี่ยวข้องกับปัญหานั้น
- กำหนดสิ่งที่ต้องการ ศึกษา วิเคราะห์ เปรียบเทียบ หรือพัฒนา ให้ชัดเจน
- เขียนเป็นรายชื่อ ด้วยคำกริยาเชิงพฤติกรรม เช่น ศึกษา วิเคราะห์ ประเมิน เสนอแนวทาง
- ให้สอดคล้องกับปัญหาวิจัย สมมติฐาน และกรอบแนวคิด
- วัตถุประสงค์ควร กระชับ วัดผลได้ และไม่ซ้ำซ้อน



วิธีการกำหนดวัตถุประสงค์ ของการวิจัย



- ความชัดเจนของวัตถุประสงค์การวิจัย ต้องระบุสิ่งที่ต้องการศึกษา ตัวแปร กลุ่มที่ศึกษา
- วัตถุประสงค์การวิจัยไม่ควรมากเกินไป 3 ข้อ ครอบคลุมสิ่งที่ต้องการศึกษาและตัวแปร
- ความสัมพันธ์ระหว่างวัตถุประสงค์การวิจัยกับความสอดคล้องของสภาพปัญหาและชื่อเรื่อง
- สามารถนำมากำหนดรูปแบบการวิจัย สมมติฐาน และสถิติที่จะใช้วิเคราะห์



หลักการเขียนวัตถุประสงค์การวิจัย

- **ควรเขียนในรูปประโยคบอกเล่า** โดยขึ้นต้นประโยคด้วยคำว่า “เพื่อ” แล้วตามด้วยคำที่แสดงพฤติกรรมในการแสวงหาคำตอบ และสาระหลักที่ต้องการศึกษา คำบางคำก็ยังคงกว้างและคลุมเครือ เช่น คำว่า”ศึกษา” เช่น
 - เพื่อศึกษา.....เพราะคำนี้มีความหมายกว้างครอบคลุมพฤติกรรมการศึกษาได้หลายลักษณะ นอกจากนี้ยังมีคำกริยาอื่นๆ ที่แสดงพฤติกรรม ในการดำเนินงานของนักวิจัยอีกหลายคำที่ปรากฏอยู่ในวัตถุประสงค์ของการวิจัย เช่น สํารวจ ประเมิน ค้นคว้า จำแนกวิเคราะห์ ทดลอง เป็นต้น
- **ควรเขียนให้ชัดเจน** ว่าจะศึกษาเรื่องอะไร กับใคร ในแง่มุมใด โดยทั่วไปนิยมเขียนเป็นประโยคบอกเล่าเป็นข้อๆ เรียงตามลำดับ หัวใจของการวิจัยอยู่ที่วัตถุประสงค์ของการวิจัยต้องสอดคล้องกับหัวข้อวิจัย ส่วนอื่นๆ ของเค้าโครงวิจัย ตั้งแต่ ความสำคัญของการวิจัย นิยามศัพท์เฉพาะ ตลอดจนถึงสถิติที่ใช้ในการวิจัย ต้องยึดวัตถุประสงค์ของการวิจัยเป็นหลัก
- **ควรเขียนให้สอดคล้องกับรูปแบบการวิจัย** และ ครอบคลุมทุกประเด็นของ ปัญหาหรือคำถามวิจัย โดยระบุให้ชัดเจน เข้าใจง่าย และสามารถนำไปปฏิบัติได้จริง





หลักการเขียนวัตถุประสงค์การวิจัย

- **ควรเป็นข้อความสั้น ๆ** ประโยคมักขึ้นต้นด้วยวลี ดังต่อไปนี้
 - เพื่อวิเคราะห์ปัจจัยที่มี/ส่งผล/อิทธิพล/ผลกระทบ...
 - เพื่อศึกษา / เพื่อสำรวจ / เพื่อค้นหา / เพื่อบรรยาย / เพื่ออธิบาย
 - เพื่อพัฒนา / เพื่อพิสูจน์ / เพื่อแสดงให้เห็น / เพื่อประเมิน / เพื่อสังเคราะห์
 - เพื่อเปรียบเทียบ...กับ...
 - เพื่อศึกษาอิทธิพลของ ...ที่มีต่อ ...
 - เพื่อศึกษาความสัมพันธ์ของ ที่มีต่อ
 - เพื่อศึกษาระดับความสัมพันธ์ของ ที่มีต่อ
 - เพื่อวิเคราะห์ปัจจัยที่ / ส่งผล / อิทธิพล / ผลกระทบ ต่อ
 - เพื่อตรวจสอบ...ตามเกณฑ์ที่สร้างขึ้น
 - เพื่อพัฒนา...
- **ควรเขียนให้ กระชับ ชัดเจน และสอดคล้องกับปัญหาวิจัย** ระบุสิ่งที่ต้องการ สืบค้นอย่างเฉพาะเจาะจง มีความเป็นไปได้ในทางปฏิบัติ ไม่ซ้ำซ้อน และเรียงลำดับ ความสำคัญของประเด็นการศึกษาอย่างเป็นระบบ



≡ ตัวอย่างวัตถุประสงค์การวิจัย

วิจัยเรื่อง การพัฒนาวิสาหกิจชุมชนท่องเที่ยวโอทอป นวัตกรรมเพื่อคุณภาพชีวิตประชาชน

วัตถุประสงค์การวิจัย

1. เพื่อศึกษาระดับของการพัฒนาวิสาหกิจชุมชนท่องเที่ยวโอทอปนวัตกรรมจังหวัดอุดรธานี
2. เพื่อศึกษาปัจจัยเชิงสาเหตุที่มีอิทธิพลต่อการพัฒนาวิสาหกิจชุมชนท่องเที่ยวโอทอปนวัตกรรมจังหวัดอุดรธานี
3. เพื่อเสนอแนวทางการพัฒนาวิสาหกิจชุมชนท่องเที่ยวโอทอปนวัตกรรมเพื่อคุณภาพชีวิตของประชาชนจังหวัดอุดรธานี



≡ ตัวอย่างวัตถุประสงค์การวิจัย

วิจัยเรื่อง

ความรู้ความเข้าใจและอิทธิพลของห่วงโซ่อุปทานการท่องเที่ยวอย่างยั่งยืนในจังหวัดภูเก็ต

วัตถุประสงค์การวิจัย

1. เพื่อศึกษาระดับความรู้ความเข้าใจในการท่องเที่ยวอย่างยั่งยืนของนักท่องเที่ยวชาวต่างชาติในจังหวัดภูเก็ต
2. เพื่อศึกษาระดับความพึงพอใจของปัจจัยห่วงโซ่อุปทานการท่องเที่ยวอย่างยั่งยืนในจังหวัดภูเก็ต
3. เพื่อศึกษาอิทธิพลและความสัมพันธ์ของปัจจัยห่วงโซ่อุปทานการท่องเที่ยวอย่างยั่งยืนในจังหวัดภูเก็ต



≡ ตัวอย่างวัตถุประสงค์การวิจัย

วิจัยเรื่อง ปัจจัยการพัฒนาท้องถิ่นเพื่อคุณภาพชีวิตที่ดีในเมืองอัจฉริยะที่ยั่งยืน

วัตถุประสงค์การวิจัย

1. เพื่อศึกษาระดับปัจจัยในการพัฒนาท้องถิ่นเพื่อคุณภาพชีวิตที่ดีในเมืองอัจฉริยะที่ยั่งยืน
2. เพื่อศึกษาอิทธิพลของปัจจัยที่ส่งผลต่อการพัฒนาท้องถิ่นเพื่อคุณภาพชีวิตที่ดีในเมืองอัจฉริยะที่ยั่งยืน
3. เพื่อเสนอแนวทางการพัฒนาท้องถิ่นเพื่อคุณภาพชีวิตที่ดีในเมืองอัจฉริยะที่ยั่งยืน



≡ ตัวอย่างวัตถุประสงค์การวิจัย

วิจัยเรื่อง

ปัจจัยที่ส่งผลต่อประสิทธิภาพการบริหารงานขององค์กรปกครองส่วนท้องถิ่น

วัตถุประสงค์การวิจัย

1. เพื่อศึกษาระดับประสิทธิภาพการบริหารงานขององค์กรปกครองส่วนท้องถิ่น
2. เพื่อวิเคราะห์ความสัมพันธ์ระหว่างภาวะผู้นำ วัฒนธรรมองค์กร และแรงจูงใจในการทำงานกับประสิทธิภาพการบริหารงานขององค์กรปกครองส่วนท้องถิ่น
3. เพื่อเสนอแนวทางการพัฒนาประสิทธิภาพการบริหารงานขององค์กรปกครองส่วนท้องถิ่นให้มีประสิทธิผลยิ่งขึ้น



≡ ตัวอย่างวัตถุประสงค์การวิจัย

วิจัยเรื่อง

ความพึงพอใจของบุคลากรในด้านสวัสดิการของเรือนจำกลางจังหวัดพิษณุโลก

วัตถุประสงค์การวิจัย

1. เพื่อศึกษาระดับความพึงพอใจของบุคลากรต่อสวัสดิการของเรือนจำกลางจังหวัดพิษณุโลก
2. เพื่อวิเคราะห์ปัจจัยส่วนบุคคลที่มีผลต่อความพึงพอใจของบุคลากรต่อสวัสดิการของเรือนจำกลางจังหวัดพิษณุโลก
3. เพื่อเสนอแนวทางในการพัฒนาระบบสวัสดิการให้ตอบสนองความต้องการของบุคลากร



≡ ตัวอย่างวัตถุประสงค์การวิจัย

วิจัยเรื่อง

การพัฒนาคุณภาพชีวิตผู้สูงอายุของเทศบาลนครนนทบุรี
จังหวัดนนทบุรี

วัตถุประสงค์การวิจัย

1. เพื่อศึกษาระดับคุณภาพชีวิตของผู้สูงอายุในเขตเทศบาลนครนนทบุรี จังหวัดนนทบุรี
2. เพื่อวิเคราะห์ปัจจัยที่ส่งผลต่อคุณภาพชีวิตของผู้สูงอายุในเขตเทศบาลนครนนทบุรี
3. เพื่อเสนอแนวทางการพัฒนาคุณภาพชีวิตของผู้สูงอายุให้เหมาะสมกับบริบทของชุมชนในพื้นที่เทศบาลนครนนทบุรี



≡ ตัวอย่างวัตถุประสงค์การวิจัย

วิจัยเรื่อง

ประสิทธิภาพการปฏิบัติงานของข้าราชการทหารในสังกัดกรมกำลังพลทหารบก

วัตถุประสงค์การวิจัย

1. เพื่อศึกษาประสิทธิภาพการปฏิบัติงานของข้าราชการทหารในสังกัดกรมกำลังพลทหารบก
2. เพื่อศึกษาปัจจัยที่มีผลประสิทธิภาพการปฏิบัติงานของข้าราชการทหารในสังกัดกรมกำลังพลทหารบก



คำถามการวิจัย

RESEARCH QUESTIONS



- หมายถึง ข้อความที่เป็นประโยคคำถาม ซึ่งแสดงให้เห็นสิ่งที่ผู้วิจัยต้องการค้นหาคำตอบ คำถามวิจัยและประเด็นวิจัย (Research Issues) มีความคล้ายคลึงกัน
- คือ ประเด็นสำคัญที่ผู้วิจัยต้องการหาคำตอบ จากการศึกษา มักใช้ในการวิจัยเชิงคุณภาพ หรือเพื่อกำหนดทิศทางในการวิเคราะห์ข้อมูล



- การตั้งคำถามเป็นขั้นตอนสำคัญของการวิจัย เพราะช่วยกำหนดประเด็นที่ต้องการศึกษาและทิศทางของการทำวิจัย
- คำถามวิจัยสะท้อนให้เห็นว่า ผู้วิจัยต้องการ รู้อะไร เข้าใจอะไร และศึกษาเรื่องนั้นอย่างไร
- ช่วยให้ผู้วิจัยวางแผนการเก็บข้อมูลและวิเคราะห์ได้อย่างเหมาะสม
- มักเริ่มต้นด้วยคำถามพื้นฐาน เช่น อะไร อย่างไร ที่ไหน เมื่อไร กับใคร เพราะเหตุใด

หลักการเขียนคำถามการวิจัย

- ต้องสอดคล้องกับวัตถุประสงค์และปัญหาวิจัย
- เขียนให้ชัดเจน เข้าใจง่าย และเฉพาะเจาะจง
- ใช้คำถามปลายเปิด เช่น อย่างไร เพราะเหตุใด ในลักษณะใด
- หลีกเลี่ยงคำถามที่กำกวม หรือชี้นำคำตอบ

ตัวอย่างคำถามการวิจัยเชิงปริมาณ

ใช้คำถามที่มีลักษณะ ชี้เป้าและสามารถวัดได้ เช่น

- ตัวแปร A มีความสัมพันธ์กับตัวแปร B หรือไม่
- ปัจจัยใดส่งผลต่อประสิทธิภาพการทำงานของบุคลากร
- ระดับความพึงพอใจของประชาชนต่อการบริการภาครัฐอยู่ในระดับใด
- คำถามเชิงปริมาณมักนำไปสู่การตั้งสมมติฐาน (Hypothesis)

หัวข้อวิจัย ปัจจัยที่ส่งผลต่อประสิทธิภาพการบริหารงานขององค์กรปกครองส่วนท้องถิ่น

คำถามการวิจัย

- บุคลากรในองค์กรปกครองส่วนท้องถิ่นมีระดับประสิทธิภาพการบริหารงานอยู่ในระดับใด
- ปัจจัยด้านภาวะผู้นำ วัฒนธรรมองค์การ และแรงจูงใจในการทำงาน มีความสัมพันธ์กับประสิทธิภาพการบริหารงานหรือไม่
- ปัจจัยใดส่งผลต่อประสิทธิภาพการบริหารงานขององค์กรปกครองส่วนท้องถิ่นมากที่สุด

ตัวอย่างคำถามการวิจัยเชิงคุณภาพ

ใช้คำถามที่มีลักษณะปลายเปิด (Open-ended) เพื่อค้นหาความหมาย ความรู้สึก หรือประสบการณ์ เช่น

- ประชาชนมีส่วนร่วมในการจัดการท่องเที่ยวของชุมชนอย่างไร
- ปัจจัยใดส่งเสริมให้ผู้สูงอายุมีคุณภาพชีวิตที่ดีขึ้น
- คำถามเชิงคุณภาพมักไม่ตั้งสมมติฐาน แต่เน้นการตีความและอธิบายเชิงลึก

หัวข้อวิจัย การมีส่วนร่วมของประชาชนในการจัดการท่องเที่ยวเชิงอนุรักษ์ของชุมชน

คำถามการวิจัย

- ประชาชนในชุมชนมีรูปแบบและกระบวนการมีส่วนร่วมในการจัดการท่องเที่ยวเชิงอนุรักษ์อย่างไร
- ปัจจัยใดส่งเสริมหรือเป็นอุปสรรคต่อการมีส่วนร่วมของประชาชนในกิจกรรมท่องเที่ยว
- แนวทางใดที่เหมาะสมในการพัฒนาการมีส่วนร่วมของประชาชนให้ยั่งยืน



คำถามการวิจัย

- เมื่อรวบรวมคำถามเบื้องต้นแล้ว ควรจัดกลุ่มคำถามและมุ่งเน้นประเด็นสำคัญ โดยเฉพาะคำถามที่ขึ้นต้นด้วย “ทำไม” หรือ “อย่างไร” ซึ่งสะท้อนความสนใจแท้จริงของผู้วิจัย และเป็นคำถามหลักของงานวิจัย
- การเขียนคำถามการวิจัย ในรูปคำถามสามารถเขียนได้ 3 ลักษณะ คือ
 - 1. ประเด็นคำถามเชิงพรรณนา
 - 2. ประเด็นคำถามเชิงความสัมพันธ์
 - 3. ประเด็นคำถามเชิงเปรียบเทียบ



ประเด็นคำถามเชิงพรรณนา

- มุ่งอธิบายสภาพหรือระดับของปรากฏการณ์ เช่น
 - บุคลากรมีระดับความพึงพอใจต่อสวัสดิการขององค์กรในระดับใด
 - ระดับความพึงพอใจของบุคลากรต่อสวัสดิการของเรือนจำกลางจังหวัดพิษณุโลกอยู่ในระดับใด
 - ผู้สูงอายุในเขตเทศบาลนครนนทบุรีมีคุณภาพชีวิตในแต่ละด้านอยู่ในระดับใด



ประเด็นคำถามเชิงความสัมพันธ์

- มุ่งหาความสัมพันธ์ระหว่างตัวแปร
- คำถามที่มุ่งหาคำตอบว่า
 - “ ตัวแปร X มีความสัมพันธ์กับตัวแปร Y หรือไม่ ”
 - “ ตัวแปร X พยากรณ์ตัวแปร Y ได้หรือไม่ ”
- เช่น
 - ปัจจัยด้านแรงจูงใจมีความสัมพันธ์กับประสิทธิภาพการทำงานของบุคลากรหรือไม่
 - ภาวะผู้นำของผู้บริหารมีความสัมพันธ์กับประสิทธิภาพการทำงานของบุคลากรหรือไม่



ประเด็นคำถามเชิงเปรียบเทียบ

- มุ่งเปรียบเทียบความแตกต่างระหว่างกลุ่ม เช่น
 - ความพึงพอใจของบุคลากรแตกต่างกันตามเพศหรืออายุหรือไม่
 - บุคลากรที่มีปัจจัยส่วนบุคคลต่างกัน มีทัศนคติต่อการบริหารงานภาครัฐแตกต่างกันหรือไม่



การตั้งคำถามวิจัยของ การวิจัยเชิงสำรวจ

- การวิจัยเชิงสำรวจมุ่ง ศึกษาสภาพ ความคิดเห็น พฤติกรรม หรือทัศนคติของกลุ่มตัวอย่างในปัจจุบัน
- ดังนั้น คำถามวิจัยจึงควรเน้นการ “พรรณนา” และ “วิเคราะห์ความสัมพันธ์” ของตัวแปรต่าง ๆ โดยใช้ข้อมูลจากแบบสอบถาม หรือแบบสัมภาษณ์เชิงโครงสร้าง

ลักษณะของคำถามวิจัยเชิงสำรวจ

- มุ่งอธิบายสภาพที่เป็นอยู่ เช่น ระดับความคิดเห็น หรือพฤติกรรม
- มุ่งหาความสัมพันธ์หรือเปรียบเทียบ ระหว่างตัวแปร
- ต้องเขียนให้ชัดเจน วัดผลได้ และสอดคล้องกับวัตถุประสงค์การวิจัย



ตัวอย่างที่ 1

หัวข้อวิจัย : ความพึงพอใจของประชาชนต่อการให้บริการของเทศบาลนครนนทบุรี

1. ประชาชนมีระดับความพึงพอใจต่อการให้บริการของเทศบาลนครนนทบุรีอยู่ในระดับใด
2. ปัจจัยด้านเพศ อายุ และการศึกษา มีความสัมพันธ์กับระดับความพึงพอใจของประชาชนหรือไม่
3. ประชาชนมีข้อเสนอแนะอย่างไรต่อการพัฒนาคุณภาพการให้บริการของเทศบาล



ตัวอย่างที่ 2

หัวข้อวิจัย : ปัจจัยที่ส่งผลต่อแรงจูงใจในการทำงานของบุคลากรภาครัฐ

1. บุคลากรภาครัฐมีระดับแรงจูงใจในการทำงานอยู่ในระดับใด
2. ปัจจัยด้านค่าตอบแทน ความก้าวหน้าในอาชีพ และบรรยากาศในการทำงาน มีผลต่อแรงจูงใจมากน้อยเพียงใด
3. แรงจูงใจในการทำงานของบุคลากรแตกต่างกันหรือไม่ตามตำแหน่งและประสบการณ์ทำงาน



แนวทางการเขียนคำถามวิจัยเชิงสำรวจที่ดี

- เริ่มจากประเด็นกว้าง → แคบ (จากสภาพทั่วไปสู่ปัญหาเฉพาะ)
- ใช้คำถามที่ชัดเจน วัดได้ เช่น “ระดับใด”, “มีความสัมพันธ์หรือไม่”, “แตกต่างกันหรือไม่”
- หลีกเลี่ยงคำถามกำกวม หรือชี้นำคำตอบ
- ให้สอดคล้องกับวัตถุประสงค์และตัวแปรของการวิจัย



การตั้งคำถามวิจัยของ การวิจัยเชิงทดลอง

- การวิจัยเชิงทดลองมุ่งศึกษาว่า “ตัวแปรอิสระ (Independent Variable) มีผลต่อตัวแปรตาม (Dependent Variable) อย่างไร”
- โดยนักวิจัยจะ ควบคุมเงื่อนไข และ จัดการตัวแปร เพื่อสังเกตผลการเปลี่ยนแปลงที่เกิดขึ้นในกลุ่มทดลอง เมื่อเทียบกับกลุ่มควบคุม

ลักษณะของคำถามวิจัยเชิงทดลอง

- มุ่งหาความเป็นเหตุเป็นผล (Cause–Effect Relationship)
- ระบุชัดเจนว่า “สิ่งใดส่งผลต่อสิ่งใด”
- คำถามต้องสอดคล้องกับการควบคุมและการจัดการตัวแปร



ตัวอย่างที่ 1

หัวข้อวิจัย : ผลของโปรแกรมอบรมภาวะผู้นำต่อประสิทธิภาพการทำงานของหัวหน้ากลุ่มงาน

1. โปรแกรมอบรมภาวะผู้นำส่งผลต่อประสิทธิภาพการทำงานของหัวหน้ากลุ่มงานหรือไม่
2. หลังการอบรม หัวหน้ากลุ่มงานมีกลยุทธ์การบริหารที่เปลี่ยนแปลงไปจากเดิมหรือไม่



ตัวอย่างที่ 2

หัวข้อวิจัย : ผลของการใช้เทคโนโลยีดิจิทัลในการบริหารงานต่อประสิทธิภาพขององค์กรภาครัฐ

1. การใช้เทคโนโลยีดิจิทัลส่งผลต่อประสิทธิภาพการบริหารงานขององค์กรภาครัฐหรือไม่
2. หน่วยงานที่ใช้ระบบดิจิทัลมีระดับประสิทธิภาพแตกต่างจากหน่วยงานที่ยังใช้ระบบเดิมหรือไม่



แนวทางการเขียนคำถามวิจัยเชิงทดลอง

- เริ่มจากระบุ ตัวแปรอิสระ → ตัวแปรตาม ชัดเจน
- ใช้คำถามที่เน้น “ผลของสิ่งหนึ่งต่ออีกสิ่งหนึ่ง”
- ใช้คำถามปลายปิด วัตถุประสงค์ เช่น
 - “ส่งผลต่อหรือไม่”
 - “แตกต่างกันหรือไม่”
- สอดคล้องกับสมมติฐานและวัตถุประสงค์ของการวิจัย



การตั้งคำถามวิจัยของ การวิจัยเชิงเชิงพรรณนา

- การวิจัยเชิงพรรณนาเป็นการศึกษาที่มุ่งอธิบายลักษณะ สภาพ หรือปรากฏการณ์ที่เกิดขึ้นในปัจจุบัน
- โดยไม่ได้มุ่งหาความสัมพันธ์หรือสาเหตุของสิ่งที่เกิดขึ้น แต่ต้องการให้เห็นภาพของสิ่งนั้นอย่างเป็นระบบ เช่น ระดับความคิดเห็น พฤติกรรม หรือทัศนคติของกลุ่มตัวอย่าง

ลักษณะของคำถามวิจัยเชิงพรรณนา

- มุ่งอธิบาย “สภาพที่เป็นอยู่” ของสิ่งที่ศึกษา
- ใช้คำถามที่สามารถวัดได้ด้วยสถิติพรรณนา เช่น ค่าร้อยละ ค่าเฉลี่ย ส่วนเบี่ยงเบนมาตรฐาน
- คำถามต้องสอดคล้องกับ วัตถุประสงค์และตัวแปรหลัก



ตัวอย่างที่ 1

หัวข้อวิจัย : ความพึงพอใจของบุคลากรต่อสวัสดิการของเรือนจำกลางจังหวัดพิษณุโลก

1. บุคลากรมีระดับความพึงพอใจต่อสวัสดิการของเรือนจำกลางจังหวัดพิษณุโลกอยู่ในระดับใด
2. บุคลากรมองว่าสวัสดิการด้านใดที่ตอบสนองความต้องการมากที่สุด



ตัวอย่างที่ 2

หัวข้อวิจัย : การรับรู้ของประชาชนต่อการให้บริการของเทศบาลนครนนทบุรี

1. ประชาชนมีระดับการรับรู้ต่อคุณภาพการให้บริการของเทศบาลในด้านต่าง ๆ อย่างไร
2. ประชาชนมีความคิดเห็นต่อการพัฒนาการให้บริการของเทศบาลในอนาคตอย่างไร



ตัวอย่างที่

หัวข้อวิจัย : คุณภาพชีวิตของผู้สูงอายุในเขตเทศบาลนครนนทบุรี จังหวัดนนทบุรี

1. ผู้สูงอายุในเขตเทศบาลนครนนทบุรีมีคุณภาพชีวิตในด้านสุขภาพ เศรษฐกิจ และสังคมอยู่ในระดับใด?
2. ผู้สูงอายุมีความต้องการการสนับสนุนด้านใดมากที่สุดใน การดำเนินชีวิตประจำวัน



แนวทางการเขียนคำถามวิจัยเชิงพรรณนา

- มุ่งเน้น “สิ่งที่เป็นอยู่” หรือ “ลักษณะของกลุ่มเป้าหมาย”
- ใช้คำถามปลายปิดที่วัดได้ เช่น อะไร / อย่างไร / มากน้อยเพียงใด / อยู่ในระดับใด
- คำถามควรสอดคล้องกับวัตถุประสงค์ เช่น “เพื่อศึกษาระดับความพึงพอใจ...”



การตั้งคำถามวิจัยของ การวิจัยเชิงสหสัมพันธ์

- การวิจัยเชิงสหสัมพันธ์เป็นการศึกษา ความสัมพันธ์ระหว่างตัวแปรสองตัวหรือมากกว่า โดยไม่ควบคุมตัวแปรใด ๆ
- ผู้วิจัยต้องการทราบว่า ตัวแปรหนึ่งมีการเปลี่ยนแปลงสัมพันธ์กับอีกตัวแปรหนึ่งหรือไม่ เช่น มีทิศทางเดียวกัน (บวก) หรือตรงข้ามกัน (ลบ)

ลักษณะของคำถามวิจัยเชิงสหสัมพันธ์

- มุ่งศึกษาความสัมพันธ์ระหว่างตัวแปรต่าง ๆ
- ไม่หาสาเหตุ แต่ดูว่าตัวแปร “เกี่ยวข้องกันหรือไม่” และ “มากน้อยเพียงใด”
- ใช้ข้อมูลเชิงปริมาณ และวิเคราะห์ด้วยสถิติ เช่น ค่าสหสัมพันธ์เพียร์สัน (Pearson's r) หรือสเปียร์แมน (Spearman's rho)



ตัวอย่างที่ 1

หัวข้อวิจัย : ความสัมพันธ์ระหว่างภาวะผู้นำกับประสิทธิภาพการบริหารงานของผู้บริหารท้องถิ่น

1. ภาวะผู้นำของผู้บริหารท้องถิ่นมีความสัมพันธ์กับประสิทธิภาพการบริหารงานหรือไม่
2. ปัจจัยด้านแรงจูงใจในการทำงานมีความสัมพันธ์กับประสิทธิภาพการบริหารงานของบุคลากรหรือไม่



ตัวอย่างที่ 2

หัวข้อวิจัย : ความสัมพันธ์ระหว่างแรงจูงใจในการทำงานกับความพึงพอใจในชีวิตของข้าราชการ

1. แรงจูงใจในการทำงานมีความสัมพันธ์กับความพึงพอใจในชีวิตของข้าราชการหรือไม่
2. ความสัมพันธ์ระหว่างแรงจูงใจภายในกับแรงจูงใจภายนอกเป็นไปในทิศทางใด



ตัวอย่างที่ 3

หัวข้อวิจัย : ความสัมพันธ์ระหว่างวัฒนธรรมองค์การกับความผูกพันต่อองค์การของบุคลากรภาครัฐ

1. วัฒนธรรมองค์การมีความสัมพันธ์กับความผูกพันต่อองค์การของบุคลากรภาครัฐหรือไม่?
2. ปัจจัยด้านค่านิยมร่วมในองค์การมีความสัมพันธ์กับความพึงพอใจในการทำงานของบุคลากรหรือไม่

แนวทางการเขียนคำถามวิจัยเชิงสหสัมพันธ์

- ระบุนชัดเจนว่าต้องการ “ศึกษาความสัมพันธ์ระหว่างตัวแปรใดกับตัวแปรใด”
- ใช้คำถามที่ขึ้นต้นด้วย
 - “มีความสัมพันธ์หรือไม่”
 - “สัมพันธ์กันมากน้อยเพียงใด”
 - “มีทิศทางของความสัมพันธ์อย่างไร”



การตั้งคำถามวิจัยของการวิจัยและพัฒนา

- การวิจัยและพัฒนาเป็นการศึกษาที่มุ่ง “สร้างนวัตกรรมผลิตภัณฑ์ โปรแกรม หรือรูปแบบใหม่ และทดสอบประสิทธิภาพของสิ่งที่พัฒนา”
- โดยทั่วไปประกอบด้วย 2 ขั้นตอนหลัก คือ
 - การวิจัยเพื่อสร้างและพัฒนา (Research for Development)
 - การทดสอบและประเมินประสิทธิภาพของสิ่งที่พัฒนา (Validation & Evaluation)

ลักษณะของคำถามวิจัยของการวิจัยและพัฒนา

- มุ่งสร้าง “รูปแบบ / นวัตกรรม / เครื่องมือ / กระบวนการ / โปรแกรม”
- มีคำถามทั้ง “เพื่อพัฒนา” และ “เพื่อประเมินผล”
- คำถามต้องสอดคล้องกับวัตถุประสงค์แต่ละขั้นของกระบวนการพัฒนา



ตัวอย่างที่ 1

หัวข้อวิจัย : การพัฒนารูปแบบการบริหารเชิงบูรณาการสำหรับองค์กรปกครองส่วนท้องถิ่น

1. รูปแบบการบริหารเชิงบูรณาการที่เหมาะสมกับองค์กรปกครองส่วนท้องถิ่นควรมีองค์ประกอบใดบ้าง
2. รูปแบบที่พัฒนาขึ้นมีประสิทธิภาพเพียงใดในการเพิ่มผลสัมฤทธิ์การบริหารงานท้องถิ่น
3. ผู้บริหารและบุคลากรมีความพึงพอใจต่อรูปแบบการบริหารที่พัฒนาขึ้นมากน้อยเพียงใด



ตัวอย่างที่ 2

หัวข้อวิจัย : การพัฒนาระบบการจัดการความรู้เพื่อส่งเสริมการเรียนรู้ของข้าราชการในหน่วยงานราชการ

1. ระบบการจัดการความรู้ที่เหมาะสมสำหรับหน่วยงานราชการควรมีองค์ประกอบอะไรบ้าง
2. ระบบที่พัฒนาขึ้นสามารถเพิ่มระดับการเรียนรู้ของข้าราชการได้มากน้อยเพียงใด
3. บุคลากรมีความพึงพอใจต่อการใช้ระบบการจัดการความรู้ที่พัฒนาขึ้นหรือไม่



แนวทางการเขียนคำถามวิจัยของการวิจัยและพัฒนา

- เขียนคำถามให้สะท้อนกระบวนการ “พัฒนา → ทดลองใช้ → ประเมินผล”
- ใช้คำถามขึ้นต้นด้วย
 - “ควรมีลักษณะอย่างไร”
 - “สิ่งที่พัฒนาขึ้นมีประสิทธิภาพเพียงใด”
 - “ผู้ใช้มีความพึงพอใจในระดับใด”
- แยกคำถามเป็น “เชิงพัฒนา” (Developmental) และ “เชิงประเมินผล” (Evaluative) อย่างชัดเจน



การตั้งคำถามวิจัยของ การวิจัยเชิงประเมินผล

- การวิจัยเชิงประเมินผลมุ่งตรวจสอบคุณค่า ประสิทธิภาพ หรือผลลัพธ์ของโครงการ นโยบาย แผนงาน หรือกิจกรรม ว่าบรรลุวัตถุประสงค์ที่กำหนดไว้หรือไม่ และมีจุดเด่น-จุดด้อยอย่างไร เพื่อใช้เป็นข้อมูลปรับปรุงหรือพัฒนาในอนาคต

ลักษณะของคำถามวิจัยของการวิจัยเชิงประเมินผล

- มุ่งวัด “ประสิทธิภาพ – ประสิทธิผล – ผลกระทบ – ความพึงพอใจ”
- มักเริ่มต้นด้วยคำว่า มีประสิทธิภาพเพียงใด, บรรลุผลหรือไม่, มีผลต่อ... อย่างไร
- ใช้ได้ทั้งการวิจัยเชิงปริมาณ (survey) และเชิงคุณภาพ (interview, Focus Group)



ตัวอย่างที่ 1

หัวข้อวิจัย : การประเมินผลการดำเนินงานตามนโยบายการจัดการขยะมูลฝอยของเทศบาลนครนนทบุรี

1. นโยบายการจัดการขยะมูลฝอยของเทศบาลมีประสิทธิภาพในการลดปริมาณขยะเพียงใด
2. ประชาชนมีส่วนร่วมในโครงการจัดการขยะของเทศบาลมากน้อยเพียงใด
3. ผลการดำเนินงานนโยบายส่งผลต่อคุณภาพสิ่งแวดล้อมของพื้นที่อย่างไร



ตัวอย่างที่ 2

หัวข้อวิจัย : การประเมินผลแผนยุทธศาสตร์การพัฒนาท้องถิ่นขององค์กรปกครองส่วนท้องถิ่น

1. แผนยุทธศาสตร์การพัฒนาท้องถิ่นมีความสอดคล้องกับความต้องการของประชาชนเพียงใด
2. การดำเนินงานตามแผนมีประสิทธิภาพและเกิดผลสัมฤทธิ์ตามเป้าหมายหรือไม่
3. ปัจจัยใดที่ส่งผลต่อความสำเร็จหรืออุปสรรคของการดำเนินงานตามแผนยุทธศาสตร์



แนวทางการเขียนคำถามวิจัยของการวิจัยเชิงประเมินผล

- ระบุให้ชัดว่า “จะประเมินอะไร” เช่น โครงการ นโยบาย หรือระบบงาน
- แยกคำถามออกเป็นประเด็น เช่น ด้านบริบท ด้านกระบวนการ ด้านผลลัพธ์ ด้านผลกระทบ
- ใช้คำถามปลายเปิดและปลายปิดประกอบกัน เพื่อให้เห็นทั้งเชิงปริมาณและเชิงคุณภาพ



สมมติฐานการวิจัย

(Research Hypothesis)

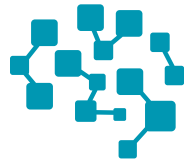




สมมติฐานการวิจัย



- หมายถึง ข้อเสนอแนะหรือคำตอบล่วงหน้าที่ผู้วิจัยตั้งขึ้นอย่างมีเหตุผล โดยอาศัยทฤษฎี แนวคิด หรือผลงานวิจัยที่เกี่ยวข้องเป็นฐานในการคาดคะเนคำตอบของปัญหาวิจัย
- สมมติฐานทำหน้าที่เป็นแนวทางในการค้นคว้า การเก็บรวบรวม และการวิเคราะห์ข้อมูล เพื่อพิสูจน์ว่าสิ่งที่ผู้วิจัยคาดการณ์ไว้นั้น เป็นจริงหรือไม่ โดยผลลัพธ์อาจสอดคล้องหรือไม่สอดคล้องกับสมมติฐานก็ได้ ขึ้นอยู่กับข้อมูลและการทดสอบทางสถิติ
- สมมติฐาน คือ “คำตอบล่วงหน้า” ที่ผู้วิจัยตั้งขึ้นอย่างมีเหตุผล เพื่อใช้เป็นแนวทางในการเก็บและวิเคราะห์ข้อมูลว่าตรงกับความเป็นจริงหรือไม่
- คือ แนวคิดเชิงคาดการณ์ ระหว่างตัวแปรอิสระและตัวแปรตาม ที่ตั้งขึ้นบนพื้นฐานของทฤษฎี งานวิจัยที่เกี่ยวข้อง หรือประสบการณ์ของผู้วิจัย



วัตถุประสงค์ของการตั้งสมมติฐานการวิจัย

- เพื่อเป็นแนวทางในการเก็บรวบรวมและวิเคราะห์ข้อมูล
- เพื่อช่วยให้การตีความผลการวิจัยมีทิศทาง
- เพื่อพิสูจน์ว่าความสัมพันธ์ของตัวแปรที่คาดไว้เป็นจริงหรือไม่

หลักการเขียนสมมติฐานการวิจัยที่ดี

- เขียนให้ ชัดเจน กระชับ วัดได้ และตรวจสอบได้
- สอดคล้องกับ วัตถุประสงค์การวิจัยและกรอบแนวคิด
- มีพื้นฐานจาก ทฤษฎีและผลงานวิจัยที่เกี่ยวข้อง





ลักษณะของสมมติฐานการวิจัย

สมมติฐานเชิงพรรณนา (Descriptive Hypothesis)

- คาดคะเนค่าหรือลักษณะของปรากฏการณ์ เช่น
 - “บุคลากรส่วนใหญ่มีความพึงพอใจต่อสวัสดิการในระดับมาก”

สมมติฐานเชิงความสัมพันธ์ (Correlational Hypothesis)

- คาดว่าตัวแปรสองตัวมีความสัมพันธ์กัน เช่น
 - “แรงจูงใจในการทำงานมีความสัมพันธ์เชิงบวกกับประสิทธิภาพการทำงาน”

สมมติฐานเชิงเหตุและผล (Causal Hypothesis)

- คาดว่าตัวแปรหนึ่งมีอิทธิพลต่ออีกตัวแปรหนึ่ง เช่น
 - “ภาวะผู้นำของผู้บริหารมีผลต่อประสิทธิภาพขององค์การ”





หลักการเขียนสมมติฐานการวิจัย

1. ศึกษาข้อมูลพื้นฐานก่อนตั้งสมมติฐาน

- ตั้งสมมติฐานหลังจากศึกษาเอกสาร ทฤษฎี และงานวิจัยที่เกี่ยวข้อง เพื่อให้การคาดคะเนมีเหตุผลและสอดคล้องกับปัญหาวิจัย

2. เขียนในรูปประโยคบอกเล่า

- ใช้ภาษาชัดเจน ไม่กำกวม และแยกเป็นประเด็นย่อยให้สอดคล้องกับวัตถุประสงค์การวิจัย

3. เขียนให้สามารถพิสูจน์ได้

- สมมติฐานควรเป็นแนวทางให้ทดสอบได้ว่าผลการวิจัยจะ “ยอมรับหรือปฏิเสธ” สมมติฐานนั้น

4. เลือกรูปแบบสมมติฐานให้เหมาะสม

- มีทิศทาง (Directional) → เมื่อมีข้อมูลอ้างอิงชัดเจน
- ไม่มีทิศทาง (Non-directional) → เมื่อยังไม่แน่ใจผลลัพธ์

5. กำหนดสมมติฐานทางสถิติ

- สมมติฐานเป็นกลาง (Null Hypothesis: H_0) และ
- สมมติฐานไม่เป็นกลาง (Alternative Hypothesis: H_1)





วิธีการตั้งสมมติฐานการวิจัย

1. ศึกษาทฤษฎีและผลงานวิจัยที่เกี่ยวข้อง

- ใช้ข้อมูลจากแนวคิด ทฤษฎี และงานวิจัยที่เกี่ยวข้อง เป็นพื้นฐานในการคาดคะเนความสัมพันธ์ของตัวแปร
 - เช่น งานวิจัยที่ผ่านมาแสดงว่า “แรงจูงใจมีผลต่อประสิทธิภาพการทำงาน” อาจตั้งสมมติฐานว่า “แรงจูงใจในการทำงานมีผลต่อประสิทธิภาพของบุคลากร”

2. กำหนดตัวแปรที่เกี่ยวข้อง

- ระบุตัวแปรที่ต้องการศึกษา เช่น
 - ตัวแปรอิสระ (Independent Variable)
 - ตัวแปรตาม (Dependent Variable)
- พิจารณาความสัมพันธ์หรือผลที่คาดว่าจะเกิดขึ้นระหว่างกัน

3. เขียนในรูปประโยคบอกเล่า ชัดเจน และตรวจสอบได้

- ใช้คำที่สื่อความหมายเฉพาะ เช่น มีความสัมพันธ์, มีผลต่อ, แตกต่างกัน
- หลีกเลี่ยงคำกำกวม เช่น ดีขึ้น, มากขึ้นโดยทั่วไป
- ต้องสามารถทดสอบได้ด้วยข้อมูลจริง

4. ให้สอดคล้องกับวัตถุประสงค์และกรอบแนวคิดของการวิจัย

- ทุกสมมติฐานต้องตอบคำถามหรือวัตถุประสงค์การวิจัยได้ครบถ้วนทั้งหมด





สมมติฐานการวิจัย (Research Hypothesis)

เป็นสมมติฐานที่เขียนอยู่ในรูปของข้อความที่แสดงถึงความสัมพันธ์ของตัวแปรที่ศึกษากับคำตอบที่ผู้วิจัยคาดคะเน ระบุอยู่ในบทที่ 1 ของเล่มวิจัย โดยใช้ภาษาที่เข้าใจง่าย สามารถสื่อความหมายได้โดยตรงมีเทคนิคการเขียน 2 แบบ ได้แก่

- **1) สมมติฐานแบบมีทิศทาง (Directional Hypothesis)** เป็นการเขียนที่สามารถระบุทิศทางความสัมพันธ์ของตัวแปรว่าสัมพันธ์ในทางใด หากเป็นการเปรียบเทียบก็สามารถระบุตัวแปรได้ว่า มากกว่าหรือน้อยกว่า สูงกว่าหรือต่ำกว่า เป็นต้น เช่น
 - ความพึงพอใจในสวัสดิการมีความสัมพันธ์กับความผูกพันองค์กรในเชิงบวก
 - ความพึงพอใจในสวัสดิการมีความสัมพันธ์กับความผูกพันองค์กรในระดับสูง
- **2) สมมติฐานแบบไม่มีทิศทาง (Non-Directional Hypothesis)** เป็นการเขียนโดยไม่ระบุทิศทางความสัมพันธ์ของตัวแปรว่าสัมพันธ์ในทางใด เนื่องจากไม่มีสิ่งบ่งชี้จากการศึกษาว่าแนวโน้มของตัวแปรจะเป็นอย่างไร เช่น
 - ปัจจัยส่วนบุคคลที่ต่างกันมีความพึงพอใจในสวัสดิการมีความสัมพันธ์กับความผูกพันองค์กรที่แตกต่างกัน
 - การพัฒนาคุณภาพชีวิตมีความสัมพันธ์กับคุณภาพชีวิตผู้สูงอายุของเทศบาลนครนนทบุรี จังหวัดนนทบุรี





การกำหนด ขอบเขตการวิจัย (SCOPE OF RESEARCH)





ขอบเขตการวิจัย

การกำหนดขอบเขตการวิจัย คือ การระบุขอบเขตและขีดจำกัดของการศึกษา เพื่อให้ผู้วิจัยดำเนินการวิจัยได้อย่างชัดเจน ไม่กว้างหรือแคบเกินไป และสามารถตอบวัตถุประสงค์การวิจัยได้อย่างมีประสิทธิภาพ



- ขอบเขตด้านเนื้อหา
- ขอบเขตด้านตัวแปร
- ขอบเขตด้านประชากร
- ขอบเขตด้านระยะเวลาและสถานที่



ขอบเขตการวิจัย

ขอบเขตด้านเนื้อหา



เพื่อให้มองเห็นขอบเขตในการวิจัยได้มากขึ้น การเขียนขอบเขตการวิจัยนี้ผู้วิจัยจะต้องครอบคลุมว่าจะศึกษาประเด็นอะไร ระบุแนวคิด ทฤษฎีที่ศึกษา ซึ่งต้องเกี่ยวข้องและสอดคล้องกับงานวิจัย เพื่อให้ผู้อ่านรายงานการวิจัยเข้าใจวิธีคิด หรือทฤษฎีที่ผู้วิจัยใช้เป็นฐานในการกำหนดกรอบแนวคิด

- เช่น ศึกษาปัจจัยด้านภาวะผู้นำ แรงจูงใจ วัฒนธรรมองค์การ และประสิทธิภาพการทำงาน

ขอบเขตด้านตัวแปร

เพื่อระบุตัวแปรที่ใช้ในงานวิจัยที่ผู้วิจัยกำลังทำการศึกษารว้าง และแต่ละตัวแปรมีบทบาทอย่างไรในกระบวนการวิจัย และควรสอดคล้องกับกรอบแนวคิดการวิจัย (Research framework) ประกอบด้วย

- ตัวแปรอิสระ (Independent Variable) ตัวแปรที่เป็นผลลัพธ์ หรือสิ่งที่ได้รับผลจากตัวแปรอิสระ
 - เช่น ประสิทธิภาพการทำงาน ความพึงพอใจของบุคลากร
- ตัวแปรตาม (Dependent Variable) ตัวแปรที่เป็นผลลัพธ์ หรือสิ่งที่ได้รับผลจากตัวแปรอิสระ
 - เช่น ประสิทธิภาพการทำงาน ความพึงพอใจของบุคลากร



ขอบเขตการวิจัย

ขอบเขตด้านประชากร

ระบุว่าศึกษาใคร จำนวนเท่าใด และเก็บข้อมูลจากกลุ่มใดเพื่อระบุประชากรเป้าหมาย และกลุ่มตัวอย่างที่ผู้วิจัยต้องการศึกษา เช่น

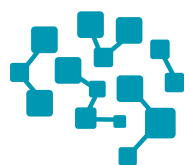
- ประชากร ได้แก่ ข้าราชการและพนักงานเทศบาล จำนวน 300 คน
- กลุ่มตัวอย่าง ได้แก่ ข้าราชการและพนักงานเทศบาลนครนนทบุรี กำหนดขนาดกลุ่มตัวอย่างโดยคำนวณจากสูตรของ Taro Yamane ได้จำนวนกลุ่มตัวอย่าง จำนวน 195 ราย โดยการสุ่มตัวอย่างแบบชั้นภูมิ

ขอบเขตด้านระยะเวลาและสถานที่

ระบุช่วงเวลาที่เก็บข้อมูลหรือช่วงเวลาที่ศึกษา และระบุสถานที่หรือพื้นที่ที่ใช้ในการวิจัย เช่น

- มกราคม - มิถุนายน 2568
- ศึกษาในเทศบาลนครนนทบุรี จังหวัดนนทบุรี





ประโยชน์ในการกำหนดขอบเขตการวิจัย



- ทำให้หัวข้อปัญหามีความเด่นชัดโดยผู้ทำการวิจัย จะศึกษาเฉพาะภายในขอบเขตที่กำหนดเท่านั้น
- ทำให้คำจำกัดความของปัญหาชัดเจนมากขึ้น
- ทำให้ผู้อ่านมีความคิดอยู่ในขอบเขตที่กำหนดไว้
- ทำให้ผู้วิจัยกับผู้อ่านมีความเข้าใจตรงกัน ไม่เข้าใจไปในทางอื่นหรือปัญหาอื่นที่นอกเหนือจากขอบเขตวิจัย
- ทำให้เกิดความเป็นปรนัยคือผู้วิจัยและผู้อ่านอื่นๆ มีความเข้าใจตรงกัน
- ทำให้สามารถแปลผลและสรุปผลอยู่ในขอบเขตที่ทำการวิจัย



การกำหนดข้อตกลงเบื้องต้น

- ข้อตกลงเบื้องต้น เป็นการแสดงถึงสิ่งที่เป็นจริงอยู่แล้วโดยไม่ต้องนำมาพิสูจน์อีก และการเขียนข้อตกลงเบื้องต้นมีประโยชน์ที่จะช่วยให้ผู้อ่านและผู้วิจัยมีความเข้าใจตรงกันในประเด็นที่อาจเป็นปัญหาในการดำเนินการวิจัย และข้อใจในผลการวิจัย ข้อตกลงเบื้องต้นอาจมาจากหลักการทฤษฎี หรือผลการวิจัยอื่น ๆ
 - เช่น การกำหนดข้อตกลงเบื้องต้นว่า "คำตอบของกลุ่มตัวอย่างนั้นถือว่าเป็นคำตอบที่ตรงกับความรู้สึกที่แท้จริง" เป็นต้น เพราะถ้าไม่เชื่อว่ากลุ่มตัวอย่างจะตอบตรงความคิดหรือความรู้สึกที่เป็นจริงแล้ว ข้อมูลที่ได้จะขาดความตรง ผลการวิจัยก็จะไม่เกิดประโยชน์
- ข้อตกลงเบื้องต้นเป็นสิ่งที่ต้องการให้ผู้อ่านยอมรับ โดยไม่ต้องมีการพิสูจน์เป็นข้อเท็จจริง ที่ยอมรับกันโดยทั่วไปในสังคม เพื่อให้ผู้อ่านรายงานการวิจัยเข้าใจโดยไม่มีข้อขัดแย้งใด ๆ ซึ่งส่วนใหญ่จะเป็นข้อตกลงในเรื่องของตัวแปร การจัดกระทำข้อมูล วิธีวิจัยและกลุ่มตัวอย่าง





ตัวอย่างการกำหนดข้อตกลงเบื้องต้น

การวิจัยเรื่อง “การพัฒนาวิสาหกิจชุมชนท่องเที่ยวอิตอปนวัตวิถี เพื่อคุณภาพชีวิตประชาชน”

ข้อตกลงเบื้องต้น

- 1. ผู้ให้ข้อมูลในการสัมภาษณ์เชิงลึก ไม่ประสงค์ให้ระบุชื่อในการอ้างอิงประกอบการเขียนรายงานการวิจัย ผู้วิจัยจึงนำเสนอผลในภาพรวม
- 2. การวิเคราะห์ข้อมูลที่ได้จากแบบสอบถาม กลุ่มตัวอย่างจะตอบแบบสอบถามด้วยความเข้าใจและด้วยความจริงใจ โดยอาศัยประสบการณ์จากการเป็นสมาชิกในวิสาหกิจชุมชน
- 3. การเก็บรวบรวมข้อมูลในวัน เวลา และสถานที่ ที่แตกต่างกัน อาจทำให้ผลการวิจัยเปลี่ยนแปลงไป



ประโยชน์ที่คาดว่าจะได้รับ

- ประโยชน์ที่คาดว่าจะได้รับเป็นหัวข้อหนึ่งที่จำเป็นต้องระบุไว้ในบทที่ 1 ของงานวิจัย
- นอกจากวัตถุประสงค์ซึ่งเป็นสิ่งสำคัญของการดำเนินการวิจัยที่มีทิศทางแล้ว ยังพบว่าประโยชน์ที่คาดว่าจะได้รับจากการวิจัยจะเป็นเสมือนผลผลิตและผลลัพธ์จากการทำวิจัย เขียนประโยชน์ที่ได้รับโดยตรงมากที่สุด ไปหาประโยชน์น้อยที่สุดจากการวิจัย เขียนให้สอดคล้องกับวัตถุประสงค์ และสิ่งที่วิจัย ไม่เขียนล้อเลียนวัตถุประสงค์ แต่ควรเขียนในลักษณะว่า เมื่อทราบความแตกต่างแล้ว จะก่อให้เกิดประโยชน์ ในแง่การเสริมสร้างความรู้ หรือการใช้ผลอย่างไร ไม่ขยายความเกินความเป็นจริง ต้องอยู่ในขอบข่ายของวัตถุประสงค์ที่ศึกษาเท่านั้น



ประโยชน์ที่คาดว่าจะได้รับ

- ประโยชน์ที่คาดว่าจะได้รับจากการวิจัย แต่ละเรื่อง ผู้วิจัยต้องทราบว่าจะเมื่อวิจัยเสร็จเรียบร้อยแล้ว ผลการวิจัยที่ได้จะนำไปใช้ประโยชน์อย่างไร ซึ่งการนำผลการวิจัยไปใช้นั้นขึ้นอยู่กับงานวิจัย โดยอาจนำผลการวิจัยไปใช้ในการวางแผน หรือกำหนดนโยบายใช้ในการปรับปรุงเรื่องต่างๆ ที่เกี่ยวข้องกับประเด็นการทำวิจัย หรือ พัฒนางานด้านต่างๆ เป็นต้น
- โดยในการเขียนประโยชน์ที่คาดว่าจะได้รับจากการวิจัยนั้นจะต้องให้สอดคล้องเรื่องที่ศึกษาและวัตถุประสงค์การวิจัย อธิบายถึงประโยชน์ที่จะนำไปใช้ได้จริง ในด้านวิชาการ จะเป็นการค้นพบทฤษฎีใหม่ซึ่งสนับสนุนหรือ คัดค้านทฤษฎีเดิม ประโยชน์ในเชิงประยุกต์ เช่น นำไปวางแผนและกำหนดนโยบายต่างๆ หรือประเมินผลการปฏิบัติงานเพื่อหาแนวทางพัฒนาให้ดีขึ้น เป็นต้น



ประโยชน์ที่คาดว่าจะได้รับ

เป็นความสำคัญของการวิจัยที่ผู้วิจัยพิจารณาว่าในการวิจัยเรื่องนั้น ทำให้ทราบผลการวิจัยเรื่องอะไร และผลการวิจัยนั้นมีประโยชน์ต่อใคร อย่างไร เช่น การระบุประโยชน์ที่เกิดจากการนำผลการวิจัยไปใช้ ไม่ว่าจะเป็นการสร้างองค์ความรู้ หรือนำไปใช้เป็นแนวทางในการปฏิบัติ หรือแก้ปัญหา หรือพัฒนาคุณภาพ มีหลักการเขียนดังนี้

- ควรระบุประโยชน์ที่อาจเกิดจากผลที่ได้จากการวิจัย
- ควรสอดคล้องกับวัตถุประสงค์และอยู่ในขอบเขตของการวิจัยที่ได้ศึกษา
- ควรระบุประโยชน์ที่คาดว่าจะได้รับเป็นรายข้อ
- เขียนด้วยความสั้น กระชับ ชัดเจน และต้องมีความเป็นไปได้



ตัวอย่างการเขียน ประโยชน์ที่คาดว่าจะได้รับ

การวิจัยเรื่อง “การพัฒนาวิสาหกิจชุมชนท่องเที่ยว โอทอปนวัตกรรมเพื่อคุณภาพชีวิตประชาชน”

ผลสรุปที่ได้จากการวิจัยคาดว่าจะจะเป็นประโยชน์ต่อหน่วยงานที่เกี่ยวข้องต่าง ๆ ดังนี้

ประโยชน์ต่อภาครัฐ

- 1. หน่วยงานระดับท้องถิ่น เช่น ชุมชน หมู่บ้าน องค์การปกครองส่วนท้องถิ่น และสำนักงานพัฒนาชุมชน นำไปใช้วางแผนการจัดการและพัฒนา และกำหนดเป็นนโยบายการพัฒนาวิสาหกิจชุมชนท่องเที่ยวโอทอปนวัตกรรมเพื่อคุณภาพชีวิตของประชาชนได้ และนำไปประยุกต์ใช้ในการพัฒนาวิสาหกิจชุมชน การพัฒนาสินค้าและบริการของชุมชนเพื่อยกระดับมาตรฐานและคุณภาพให้มีคุณค่าเพิ่มขึ้น สร้างจุดขาย สร้างอัตลักษณ์ชุมชนให้มีความดึงดูดใจ มีจำนวนนักท่องเที่ยวเพิ่มขึ้นสามารถขายสินค้าและบริการได้เพิ่มขึ้น สร้างความเข้มแข็งทางเศรษฐกิจให้กับชุมชน ทำให้คุณภาพชีวิตคนในชุมชนดีขึ้นและเกิดความยั่งยืนในอนาคต
- 2. หน่วยงานภาครัฐระดับประเทศที่รับผิดชอบ เช่น กรมการพัฒนาชุมชน กระทรวงมหาดไทย กรมการท่องเที่ยว และกระทรวงการท่องเที่ยว นำไปใช้วางแผนการจัดการและพัฒนา และกำหนดเป็นนโยบายการพัฒนาวิสาหกิจชุมชนท่องเที่ยวโอทอปนวัตกรรมเพื่อคุณภาพชีวิตของประชาชนได้
- 3. เพิ่มรายได้แก่ชุมชนทำให้ประชาชนในชุมชนมีคุณภาพชีวิตที่ดีขึ้น เป็นต้น



ตัวอย่างการเขียน ประโยชน์ที่คาดว่าจะได้รับ

การวิจัยเรื่อง “การพัฒนาวิสาหกิจชุมชนท่องเที่ยว โอทอปนวัตกรรมเพื่อคุณภาพชีวิตประชาชน”

ประโยชน์ต่อภาคเอกชน

- 1. หน่วยงานเอกชน เช่น บริษัทนำเที่ยว สามารถนำไปใช้เป็นข้อมูลในการวางแผนเส้นทางเชื่อมโยงการท่องเที่ยวในแต่ละท้องถิ่น
- 2. หน่วยงานเอกชน สามารถนำไปพัฒนาเพื่อเป็นแนวทางในการจับคู่ธุรกิจสินค้าโอทอปในแต่ละชุมชน เพื่อเพิ่มศักยภาพและช่องทางในการจัดจำหน่ายต่อไป

ประโยชน์ต่อวิชาการ

- 1. ได้สารสนเทศเกี่ยวกับการพัฒนาวิสาหกิจชุมชนท่องเที่ยวโอทอปนวัตกรรมเพื่อคุณภาพชีวิตประชาชน จังหวัดอุดรธานี
- 2. ได้สารสนเทศเกี่ยวกับความคิดเห็นของกลุ่มผู้เกี่ยวข้องต่อแนวทางการพัฒนาวิสาหกิจชุมชนท่องเที่ยวโอทอปนวัตกรรมเพื่อคุณภาพชีวิตประชาชน จังหวัดอุดรธานี
- 3. ได้ข้อมูลเพื่อนำไปพัฒนาต่อยอดแนวทางการพัฒนาวิสาหกิจชุมชนท่องเที่ยวโอทอปนวัตกรรมในจังหวัดอื่น ๆ เพื่อขับเคลื่อนเศรษฐกิจชุมชนให้ประสบความสำเร็จได้ต่อไปในอนาคต



การกำหนดนิยามศัพท์เฉพาะ



การกำหนดนิยามศัพท์เฉพาะ

- เป็นการให้ความหมายของคำที่เป็นแนวคิด ออกมาในลักษณะที่วัดได้สังเกตได้เพื่อให้มีความหมายที่แน่นอนมีขอบเขตเป็น อย่างเดียวกัน จะได้ไม่เกิดความคลาดเคลื่อนในงานวิจัย ทำให้ผู้อ่านเข้าใจความหมายตรงกัน การให้ความหมายของคำในเชิงปฏิบัติการจะต่างไปจากความหมายเชิงทฤษฎีคือ จะเน้นที่การวัด การสังเกตที่ปฏิบัติได้ แต่คำนิยามที่ให้ต้องไม่ขัดกับความหมายเชิงทฤษฎี
- การให้นิยามศัพท์เฉพาะเป็นการให้ความหมายของคำที่มีความสำคัญในการวิจัยเรื่องนั้น โดยเฉพาะอย่างยิ่งคำที่เป็นตัวแปรตามที่เป็นนามธรรม ทฤษฎีหลักการ แนวคิดจากผู้รู้ตลอดจนงานวิจัยที่เกี่ยวข้อง ซึ่งจะต้องนิยามให้อยู่ในรูปของนิยามปฏิบัติการ จึงจะสามารถสร้างเครื่องมือวิจัยที่มีคุณภาพด้านความเที่ยงตรง



การกำหนดนิยามศัพท์เฉพาะ

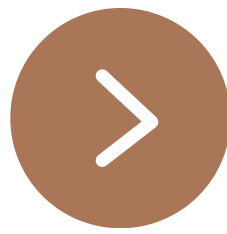


การกำหนดนิยามศัพท์เฉพาะ

- คำนิยามศัพท์เฉพาะ ในการวิจัยทั่วไปมักจะต้องการให้ความหมายของคำบางคำที่สำคัญ ที่ใช้ในรายงานการวิจัย ให้เฉพาะเจาะจงในประเด็นที่เกี่ยวข้องกับการวิจัย เพื่อให้ผู้วิจัยและผู้อ่านมีความเข้าใจตรงกัน ดังนั้นนักวิจัยจะทำการวิจัยเรื่องใดจะต้องนิยามศัพท์เฉพาะแต่ละตัวให้ชัดเจนก่อน ซึ่งจะช่วยให้งานวิจัยอยู่ในกรอบมากยิ่งขึ้นอีกด้วย
- การเขียนนิยามศัพท์เฉพาะ นิยมใช้เป็นคำย่อหรือคำสั้นๆ ที่ใช้แทนข้อความยาวๆ ซ้ำกันบ่อยครั้งจะทำให้เสียเวลาในการเขียน แต่แสดงความรู้สึกของตน ผู้วิจัยจึงกำหนดคำย่อนั้นแทน ซึ่งคำเหล่านี้จะต้องให้นิยามศัพท์เฉพาะด้วย เพื่อให้ผู้อ่านเข้าใจตรงกับที่ผู้วิจัย ให้ความหมายของคำนั้นว่าหมายถึงอะไร

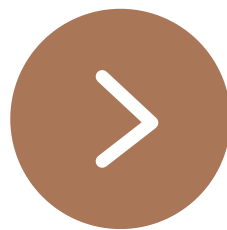


ประเภทของนิยามศัพท์เฉพาะ



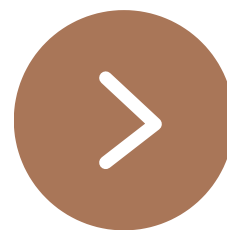
นิยามศัพท์เฉพาะ

ในการวิจัยทั่วไป ต้องให้ ต้องให้ความหมายของคำบางคำที่ใช้ในรายงาน การวิจัยให้เฉพาะเจาะจงในประเด็นที่เกี่ยวข้องกับการวิจัยเพื่อให้ผู้วิจัยและผู้ อ่านมีความเข้าใจตรงกันดังนั้นนักวิจัยจะทำการวิจัยเรื่องใดจะต้องนิยาม ศัพท์เฉพาะ แต่ละตัวแปรให้มีความชัดเจน ซึ่งจะช่วยให้งานวิจัยมีกรอบมาก ยิ่งขึ้น



นิยามทั่วไป

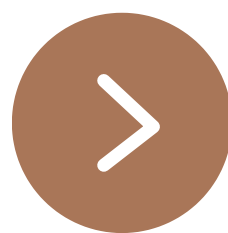
เป็นการกำหนดความหมายโดยทั่วไปอย่างกว้างขวางอาจให้ความหมายตาม ทฤษฎีพจนานุกรมหรือตามที่ผู้เชี่ยวชาญได้กำหนด เป็นการนิยามในรูป เป็นการนิยามในรูปมโนภาพซึ่งยากแก่การปฏิบัติไม่รู้อาจจะวัดผลได้โดยวิธีใด และใช้เครื่องมือใดในการวัด



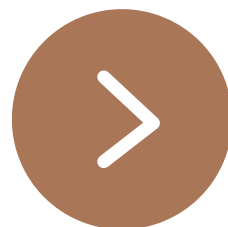
นิยามปฏิบัติการ

เป็นคำนิยามที่สามารถนำผลของคำนิยามนั้นมาใช้ปฏิบัติได้จริง หรืออธิบาย ได้ว่าพฤติกรรมหรือตัวแปรนั้นวัดผลได้อย่างไร และสังเกตได้ด้วยอะไร ซึ่ง แสดงถึงคุณสมบัติต่างๆ ของแต่ละตัวแปร โดยคำนิยามปฏิบัติการ จะ สอดคล้องกับคำถามในแบบสอบถามที่ใช้เก็บรวบรวมข้อมูล

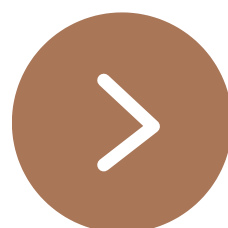
หลักการเขียน นิยามศัพท์เฉพาะ



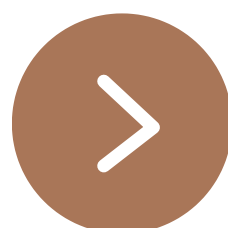
คำนิยามศัพท์เฉพาะต้องไม่ขัดแย้งกับหลัก
ทฤษฎีหรือข้อเท็จจริงทั่วไป



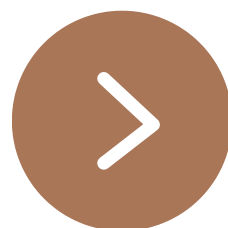
ควรเป็นนิยามที่ผู้วิจัยเขียนขึ้นเอง โดยศึกษา
จากเอกสารงานวิจัยและทฤษฎีที่เกี่ยวข้อง



ควรนิยามจากตัวแปรที่ใช้ในการศึกษาวิจัยและ
เนื้อหาที่ต้องการวิจัย



ควรมีความชัดเจน เข้าใจง่าย และผู้อ่านเข้าใจได้
ตรงกัน

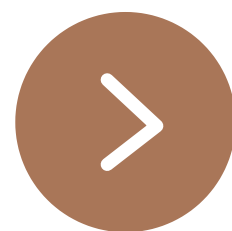


ควรเป็นนิยามเชิงปฏิบัติการที่สามารถวัดผลตัวแปร
ได้ และสอดคล้อง กับข้อคำถามในแบบสอบถาม ที่
เป็นเครื่องมือในการเก็บรวบรวมข้อมูล

นิยามศัพท์เฉพาะ

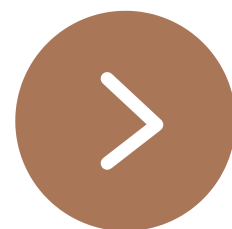
ตัวอย่างการเขียนนิยามศัพท์เฉพาะ

การวิจัยเรื่อง “การพัฒนาวิสาหกิจชุมชนท่องเที่ยวโอทอป วัตวิถีเพื่อคุณภาพชีวิตประชาชน”



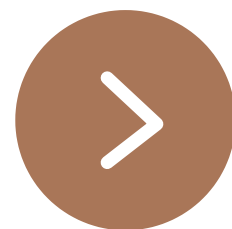
วิสาหกิจชุมชน

กิจการของชุมชนเกี่ยวกับการผลิตสินค้าและบริการหรืออื่นๆ ที่คณะบุคคลในท้องถิ่น ร่วมกันดำเนินการ มีวิถีชีวิตร่วมกัน และรวมตัวกันประกอบกิจการขึ้นเพื่อประโยชน์ ของชุมชน



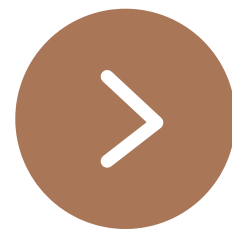
โอทอปวัตวิถี

การผลักดันขายสินค้าโอทอปจากชุมชน สู่การเพิ่มช่องทางสร้างรายได้ตามความ ต้องการ โดยการขายสินค้าที่อยู่ในชุมชน ใช้เสน่ห์ภูมิปัญญา วิถีชีวิตวัฒนธรรม และ ความคิดสร้างสรรค์ เปลี่ยนแปลงให้เป็นรายได้



ชุมชนท่องเที่ยวโอทอปวัตวิถี

การนำสินค้าโอทอปที่เป็นเอกลักษณ์ของแต่ละพื้นที่มาบูรณาการเข้ากับการส่งเสริม การท่องเที่ยวในจังหวัด เพื่อดึงดูดนักท่องเที่ยวให้เข้ามาท่องเที่ยวในพื้นที่มากยิ่งขึ้น ทำให้สินค้าโอทอปขายดีขึ้น นำมาสู่การสร้างความเข้มแข็งให้แก่เศรษฐกิจและชุมชน



ประชาชนท่องเที่ยวโอทอปวัตวิถี

ประชาชนที่อยู่ในชุมชนท่องเที่ยวโอทอปวัตวิถีมีความเป็นอยู่ที่ดีขึ้นมีเงินออมเพิ่มมากขึ้น มีความพอใจในความเป็นอยู่ของตนและ สามารถปรับตนเองให้เข้ากับสิ่งแวดล้อม ในสังคมได้อย่างมีประสิทธิภาพ

